

# 台風・豪雨時に「避難情報のポイント」を確認し避難しましょう

**緊急時に確認**

## 避難情報のポイント

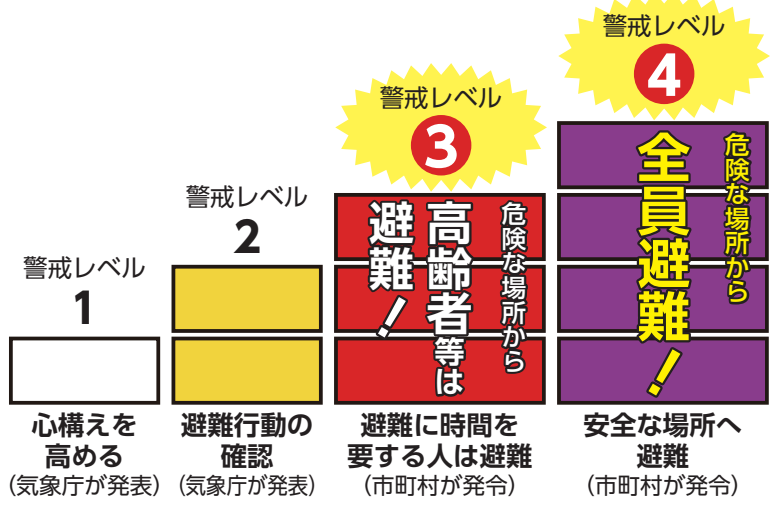
**!..... 必ず確認してください.....!**

### 市区町村から出される避難情報(警戒レベル)

**!** 避難とは難を避けること、つまり安全を確保することです。安全な場所にいる人は、避難する必要はありません。

**!** 危険な場所から警戒レベル3で〈高齢者などは避難〉、警戒レベル4で〈全員避難※1〉です。

※1 警戒レベル4「全員避難」は、高齢者などに限らず全員が危険な場所から避難するタイミングです。



**警戒レベル4 避難勧告で危険な場所から避難です**

警戒レベルは、水害や土砂災害に備えて住民がとるべき行動をお知らせするために5段階にレベル分けしたもので、市区町村が避難情報と合わせて出す情報です。

**!** 警戒レベル5はすでに災害が発生している状況です。

- 警戒レベル5が出てもまだ避難できていない場合は、自宅の少しでも安全な部屋に移動したり、すぐ近くに安全な建物があればそこに移動するなど、命を守るための最善の行動をとってください。
- 警戒レベル5 災害発生情報は、市区町村が災害発生を把握できた場合に、可能な範囲で出される情報であり、必ず出される情報ではありません。

**!** 豪雨時の屋外避難は危険です。車の移動も控えましょう。

**!** 警戒レベル4には避難勧告や避難指示(緊急)※2がありますが、いずれにしても警戒レベル4で避難しましょう。

警戒レベル4 避難勧告は立退き避難に必要な時間や日没時間等を考慮して発令されるもので、このタイミングで危険な場所から避難する必要があります。

※2 警戒レベル4 避難指示(緊急)は、必ず発令されるものではなく、地域の状況に応じて緊急的に又は重ねて避難を促す場合などに発令されることがあるものです。

## 国土交通省・気象庁・都道府県から出される 河川水位や雨の情報(警戒レベル相当情報)

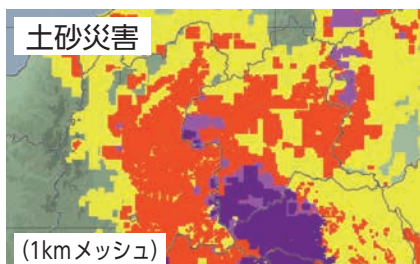
### 危険度分布で、お住まいの地域の状況を確認しましょう

気象庁から市区町村単位の警戒レベル相当情報\*が出されたら、お住まいの地域の状況が詳細にわかる情報(危険度分布)を確認してください。**紫色は危険度が高いことを示しています。**

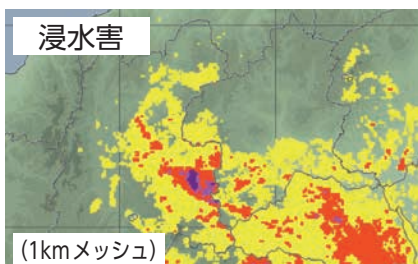
住所を登録しておけば、お住まいの地域が危険になったら自動的にスマートフォンに通知される「危険度分布通知サービス」もありますので、ご活用ください。

危険度分布

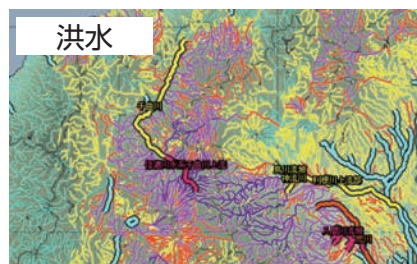
検索



紫：崖・溪流の近くは危険



紫：低地は危険



紫：河川沿いは危険

\*市区町村単位で発表される情報には、大雨特別警報、土砂災害警戒情報、洪水警報などがあります。

### 市区町村が出す警戒レベルで確実に避難しましょう

気象庁などから出る河川水位や雨の情報を参考に自主的に  
早めの避難をしましょう

名称：警戒レベル  
発信者：市区町村等  
内容：避難情報

名称：警戒レベル相当情報  
発信者：気象庁や都道府県等  
内容：河川水位や雨の情報

警戒レベル	住民がとるべき行動	避難情報等	防災気象情報(警戒レベル相当情報)	
			浸水の情報(河川)	土砂災害の情報(雨)
5	命を守る最善の行動	災害発生情報	5相当 氾濫発生情報	大雨特別警報(土砂災害)
4	危険な場所から全員避難	避難勧告(避難指示(緊急))	4相当 氾濫危険情報	土砂災害警戒情報
3	危険な場所から高齢者などは避難	避難準備・高齢者等避難開始	3相当 氾濫警戒情報 洪水警報	大雨警報
2	ハザードマップ等で避難方法を確認	大雨注意報 洪水注意報	2相当 氾濫注意情報	—
1	最新情報に注意	早期注意情報	1相当 —	—

\*「避難勧告等に関するガイドライン」の趣旨を変えずに、より分かりやすい表現にしています。

市区町村長は、警戒レベル相当情報(河川や雨の情報)のほか、地域の土地利用や災害実績なども踏まえ総合的に警戒レベル(避難情報)の発令判断をすることから、警戒レベルと警戒レベル相当情報が出るタイミングや対象地域は必ずしも一致しません。

わからないことがありましたらお住まいの市区町村にお問い合わせください。

(参考) 内閣府防災ホームページ「令和元年台風第19号等による避難に関するワーキンググループ」

<http://www.bousai.go.jp/fusuigai/typhoonworking/index.html>