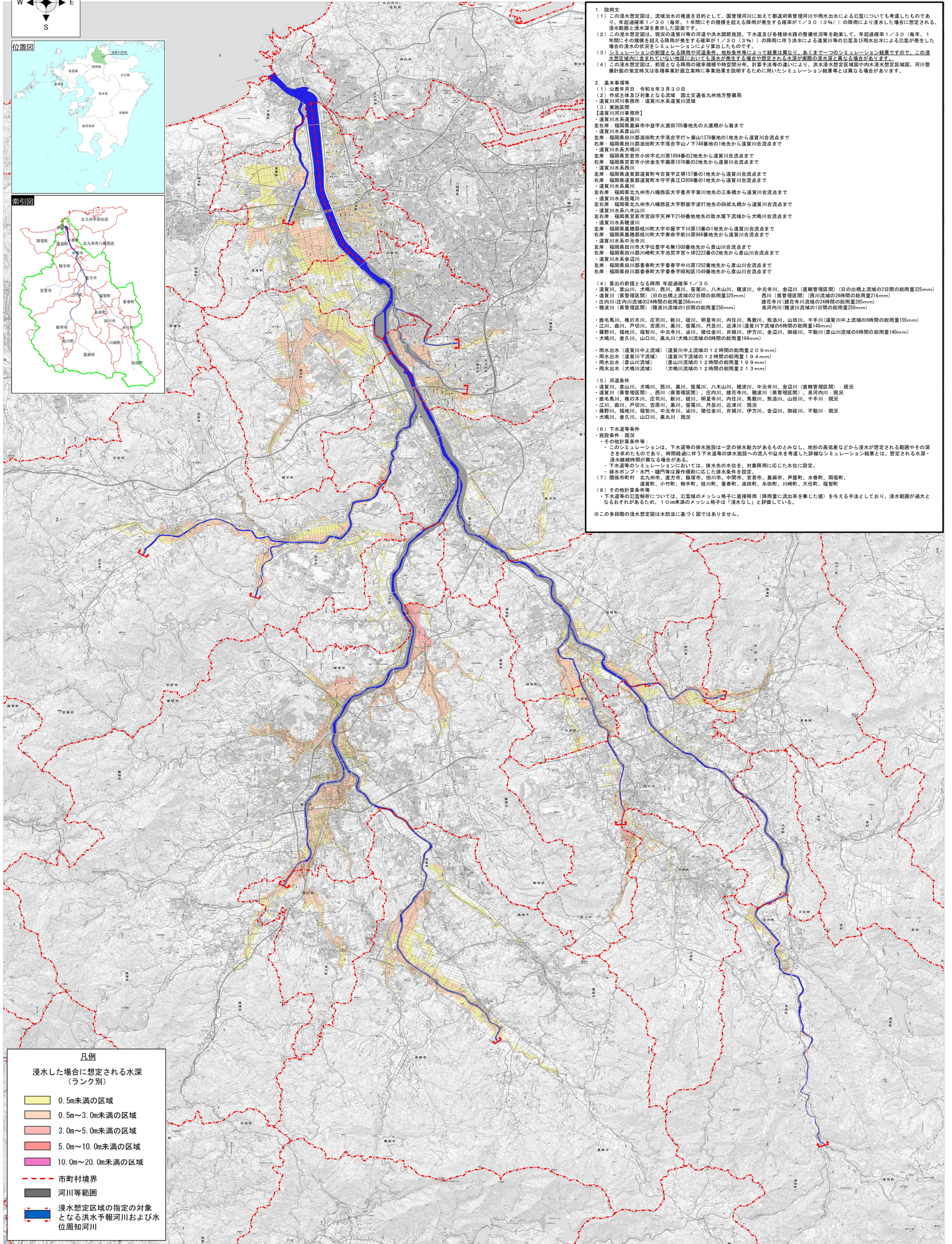
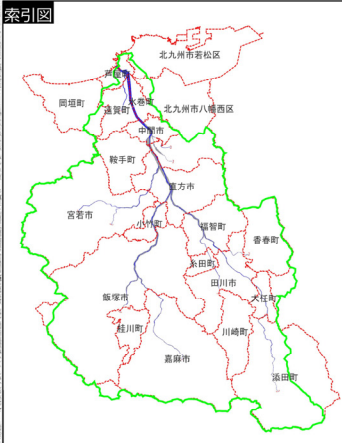
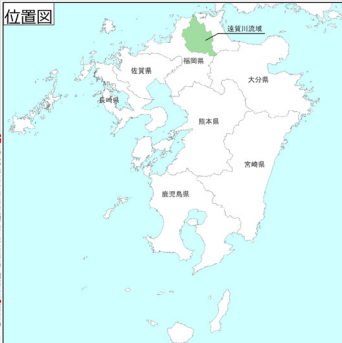
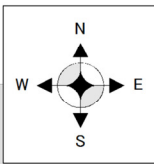


遠賀川水系 内外水統合の浸水想定図 (1/30規模降雨)

【現況河道】



1. 説明文
(1) この浸水想定図は、流域治水の推進を目的として、国管理河川に加えて都府県管理河川や雨水出水による氾濫についても考慮したものであり、年超過確率1/30(毎年、1年間にその規模を超える降雨が発生する確率が1/30(3%))の降雨により浸水した場合に想定される、洪水範囲と浸水深度を示した図面です。
(2) この浸水想定図は、現況の遠賀川等の河道や洪水調節施設、下水道及び各種排水路の整備状況等を勘案して、年超過確率1/30(毎年、1年間にその規模を超える降雨が発生する確率が1/30(3%))の降雨に伴う洪水による遠賀川等の氾濫及び雨水出水による氾濫が発生した場合の浸水の状況をシミュレーションにより算出したものです。
(3) シミュレーションの前提となる降雨や河川条件、地形条件等によって結果は異なり、あくまで一つのシミュレーション結果ですので、この浸水想定図内に含まれていない地区においても浸水が発生する確率や浸水深度と異なる浸水想定図と異なる場合があります。
(4) この浸水想定図は、前提となる降雨の確率規模や時間分布、計算手法等の違いにより、洪水浸水想定区域図や内水浸水想定区域図、河川整備計画の策定時又は各種事業計画立案時に事業効果を説明するために用いたシミュレーション結果等とは異なる場合があります。

2. 基本事項等
(1) 公表年月日 令和8年3月30日
(2) 作成主体及び対象となる流域 国土交通省九州地方整備局
・遠賀川河川事務所：遠賀川水系遠賀川流域
(3) 実施区域
【遠賀川河川事務所】
・遠賀川水系遠賀川
左岸岸：福岡県嘉麻市中益字火渡705番地の火渡橋から海まで
・遠賀川水系彦山川
左岸：福岡県田川郡添田町大字落合字打ヶ瀬山1379番地の1地先から遠賀川合流点まで
右岸：福岡県田川郡添田町大字落合字山ノ下748番地の1地先から遠賀川合流点まで
・遠賀川水系西川
左岸：福岡県嘉麻市小伏字北川原1894番の2地先から遠賀川合流点まで
右岸：福岡県嘉麻市小伏字生草原1078番の2地先から遠賀川合流点まで
・遠賀川水系西川
左岸：福岡県遠賀郡遠賀町今古字正勝157番の1地先から遠賀川合流点まで
右岸：福岡県遠賀郡遠賀町守元字長江口959番の1地先から遠賀川合流点まで
・遠賀川水系山川
左岸：福岡県北九州市八幡西区大字野面字葉川地先の三条橋から遠賀川合流点まで
右岸：福岡県北九州市八幡西区大字野面字打地先の四郎丸橋から遠賀川合流点まで
・遠賀川水系穂波川
左岸：福岡県嘉穂郡桂川町大字中屋字下川原13番の1地先から遠賀川合流点まで
右岸：福岡県嘉穂郡桂川町大字寿寿字前川原966番地先から遠賀川合流点まで
・遠賀川水系金田川
左岸：福岡県田川郡大字位登字毛輪1508番地先から彦山川合流点まで
右岸：福岡県田川郡大字池尻字宮ヶ坪2222番の2地先から彦山川合流点まで
・遠賀川水系山川
左岸：福岡県田川郡嘉春町大字嘉春字中川原1202番地先から彦山川合流点まで
右岸：福岡県田川郡嘉春町大字嘉春字昭和区1548番地先から彦山川合流点まで

(4) 算出の前提となる降雨 年超過確率1/30
・遠賀川、彦山川、大鳴川、西川、黒川、菅尾川、八木山川、穂波川、中元寺川、金田川(直轄管理区域)(日の出橋上流域の2日間の総雨量325mm)
・遠賀川(県管理区域)(日の出橋上流域の2日間の総雨量325mm) 西川(県管理区域)(西川流域の24時間の総雨量216mm)
・彦野川、穂波川、福智川、中元寺川、湯川、鎌倉金川、弁城川、伊方川、金田川、御蔵川、不動川(彦山川流域の6時間の総雨量148mm)
・穂波川(県管理区域)(穂波川流域の1日間の総雨量250mm) 奥河内川(穂波川流域の1日間の総雨量250mm)
・鹿毛馬川、椎の木川、庄司川、新川、磯川、明星寺川、内住川、馬敷川、熊添川、山田川、千手川(遠賀川中上流域の6時間の総雨量155mm)
・江川、曲川、戸切川、吉原川、黒川、菅尾川、尺岳川、近津川(遠賀川下流域の6時間の総雨量148mm)
・彦野川、穂波川、福智川、中元寺川、湯川、鎌倉金川、弁城川、伊方川、金田川、御蔵川、不動川(彦山川流域の6時間の総雨量140mm)
・大鳴川、倉久川、山口川、黒丸川(大鳴川流域の6時間の総雨量164mm)

・雨水出水(遠賀川中上流域)(遠賀川中上流域の12時間の総雨量209mm)
・雨水出水(遠賀川下流域)(遠賀川下流域の12時間の総雨量194mm)
・雨水出水(彦山川流域)(彦山川流域の12時間の総雨量199mm)
・雨水出水(大鳴川流域)(大鳴川流域の12時間の総雨量213mm)

(5) 河道条件
・遠賀川、彦山川、大鳴川、西川、黒川、菅尾川、八木山川、穂波川、中元寺川、金田川(直轄管理区域)：現況
・遠賀川(県管理区域)、西川(県管理区域)、彦野川、建花寺川、穂波川(県管理区域)、奥河内川：現況
・鹿毛馬川、椎の木川、庄司川、新川、磯川、明星寺川、内住川、馬敷川、熊添川、山田川、千手川：現況
・江川、曲川、戸切川、吉原川、黒川、菅尾川、尺岳川、近津川：現況
・彦野川、穂波川、福智川、中元寺川、湯川、鎌倉金川、弁城川、伊方川、金田川、御蔵川、不動川：現況
・大鳴川、倉久川、山口川、黒丸川：現況

(6) 下水道等条件
・施設条件：現況
・その他計算条件等
・このシミュレーションは、下水道等の排水施設は一定の排水能力があるものとし、地形の高低差などから浸水が想定される範囲やその深さを求めたものであり、時間経過に伴う下水道等の排水施設への流入や溢水を考慮した詳細なシミュレーション結果とは、想定される水深・浸水継続時間が異なる場合がある。
・下水道等のシミュレーションにおいては、排水先の水位を、対象降雨に応じた水位に設定。
・排水ポンプ・水門・樋門等は操作規則に応じた排水条件を設定。

(7) 関係市町村 北九州市、遠賀町、嘉麻市、田川市、中間市、嘉春市、嘉麻市、戸屋町、水巻町、岡田町、田川町、小竹町、榎手町、桂川町、嘉春町、赤田町、赤田町、川崎町、大任町、福智町

(8) その他計算条件等
・下水道等の氾濫解析については、氾濫域のメッシュ格子に直接降雨(降雨量に流出率を乗じた値)を与える手法としており、浸水範囲が過大となるおそれがあるため、1.0cm未満のメッシュ格子は「浸水なし」と評価している。

※この多段階の浸水想定図は水防法に基づく図ではありません。

凡例

浸水した場合に想定される水深
(ランク別)

- 0.5m未満の区域
- 0.5m~3.0m未満の区域
- 3.0m~5.0m未満の区域
- 5.0m~10.0m未満の区域
- 10.0m~20.0m未満の区域

--- 市町村境界

— 河川等範囲

— 浸水想定区域の指定の対象となる洪水予報河川および水位周知河川