

*that person is*

# Kyushu Regional Development Bureau



 国土交通省 九州地方整備局

事務官採用案内

# 九州地方整備局の組織



## 組織構成

国土交通省

九州地方整備局

防災室・災害対策マネジメント室

総務部

企画部

建政部

河川部

道路部

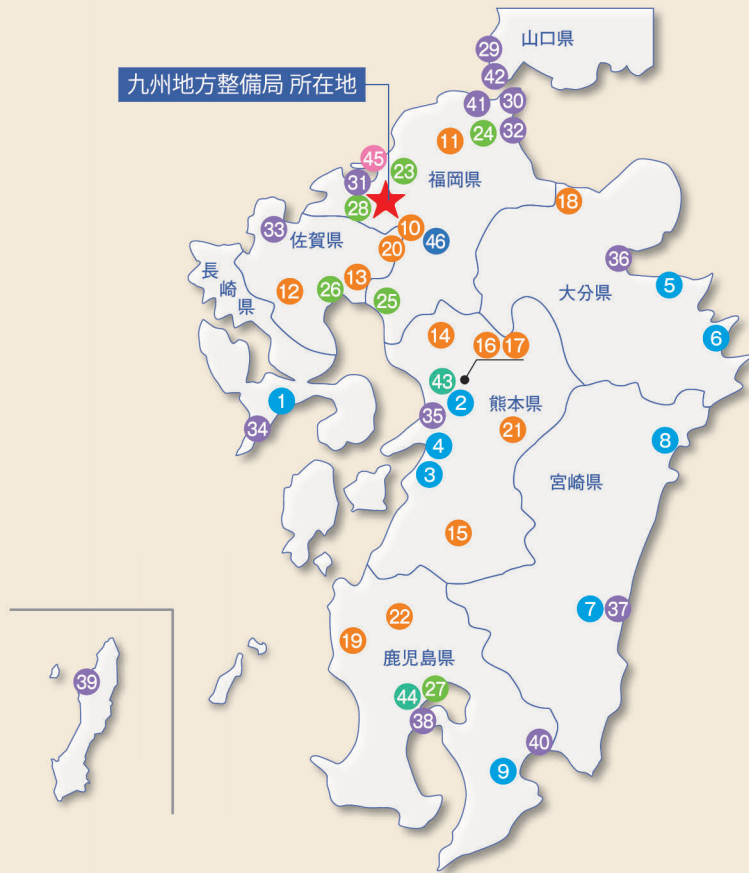
港湾空港部

営繕部

用地部

事務所・管理所(46)

九州地方整備局所在地



### 河川・道路関係事務所 (9箇所)

- ① 長崎河川国道事務所
- ② 熊本河川国道事務所
- ③ 八代河川国道事務所
- ④ 八代復興事務所
- ⑤ 大分河川国道事務所
- ⑥ 佐伯河川国道事務所
- ⑦ 宮崎河川国道事務所
- ⑧ 延岡河川国道事務所
- ⑨ 大隅河川国道事務所

### 河川関係事務所 (13箇所)

- ⑩ 筑後川河川事務所
- ⑪ 遠賀川河川事務所
- ⑫ 武雄河川事務所
- ⑬ 佐賀河川事務所
- ⑭ 菊池川河川事務
- ⑮ 川辺川ダム砂防事務所

- ⑯ 阿蘇砂防事務所
- ⑰ 立野ダム工事事務所
- ⑱ 山国川河川事務所
- ⑲ 川内川河川事務所
- ⑳ 筑後川ダム統合管理事務所
- ㉑ 緑川ダム管理所
- ㉒ 鶴田ダム管理所

### 道路関係事務所 (6箇所)

- ㉓ 福岡国道事務所
- ㉔ 北九州国道事務所
- ㉕ 有明海沿岸国道事務所
- ㉖ 佐賀国道事務所
- ㉗ 鹿児島国道事務所
- ㉘ 九州道路メンテナンスセンター

### 港湾空港関係事務所 (14箇所)

- ㉙ 下関港湾事務所
- ㉚ 北九州港湾・空港整備事務所
- ㉛ 博多港湾・空港整備事務所

- ㉜ 苅田港湾事務所
- ㉝ 唐津港湾事務所
- ㉞ 長崎港湾・空港整備事務所
- ㉟ 熊本港湾・空港整備事務所
- ㊱ 別府港湾・空港整備事務所
- ㊲ 宮崎港湾・空港整備事務所
- ㊳ 鹿児島港湾・空港整備事務所
- ㊴ 西之表港湾事務所
- ㊵ 志布志港湾事務所
- ㊶ 関門航路事務所
- ㊷ 下関港湾空港技術調査事務所

### 営繕関係事務所 (2箇所)

- ㊸ 熊本営繕事務所
- ㊹ 鹿児島営繕事務所

### 公園関係事務所 (1箇所)

- ㊺ 国営海の中道海浜公園事務所

### 技術事務所 (1箇所)

- ㊻ 九州技術事務所

# 事務官の役割



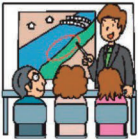
普段何気なく利用している『道』『川』『港』。

これらの景観を守り、利便性を高め、老朽化や災害から守る為に、地域の方の声に耳を傾けながら、一人ひとりが個性や力を発揮するとともに互いに連携し助け合い、事業をすすめています。

## 事業の流れ

### 用地取得

事業に必要な土地の取得や建物等の物件の移転に伴う損失補償についての交渉などを行います。



### 業行政

施工を担当する建設業社の許認可業務や、建設業社の経営事項審査、指導、監督を行い、建設業界の健全な発展に寄与します。



### 設計・積算

工事現場の様々な条件を考慮し、デザインや経済性、工法の選定等を検討。詳細な設計を行い、工事費用を算出します。



### 調査・計画

環境面、経済面等あらゆる視点から調査、検討を行い、事業を実施する際の最適な計画を立案します。



### 企画・事業調整

国土計画、地方計画に関する地域の話題やニーズを把握し、さらに長期的展望を持った事業の企画、構想の策定を行うとともに、他府省や各県などと事業計画を調整します。



### 技術開発

事業の合理化や効率化、安全性向上のための新技術の導入や開発、基準化を行います。



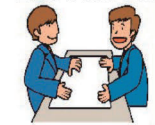
### 総務・人事・厚生

給与、人事管理や福利厚生など、職員の処遇と職場環境に関する業務を行います。



### 経理・契約

入札等により施工業者を決定し、契約を締結。また工事完了後の支払いや決算、備品の購入などを担当します。



### 品質確保

工事の発注に関して経済性に配慮しつつ、価格と品質が総合的に優れた技術の審査と、工事の検査に関する業務を行います。また、新技術活用の促進に関する業務を行います。



### 工事

施工にあたり品質や安全を確保するとともに、工事がスムーズに進むよう指導、監督、地元との調整などを行います。



### 機械

主に機械設備に関する設計や施工、維持管理を行います。また災害対策用機械の開発や導入を行います。



### 防災

災害を未然に防止するとともに被害を最小限にとどめるための情報収集や早期復旧、支援体制の確立に取り組んでいます。



### 電気通信

電気・通信設備、災害対策機器等の計画や整備、活用、保全などを行います。



### 維持・管理

河川やダム、道路などの点検やメンテナンスを行い、また河川や道路の適切な利用のための許認可業務を行います。さらに、災害に備えた活動も担当します。



赤枠は事務官が主体となって実施している業務  
橙枠は事務官と技官が協力して実施している業務

# 01 総務系業務

九州地方整備局では、職員の生活を支えるための総務系業務が不可欠であり、その業務内容は多岐にわたります。

本局では主に総務部が、管内の事務所等の出先機関では総務課がこれを担っています。

国土交通省としての使命を全うするには、職員が働きやすい環境を整えることが大切です。

総務系業務は、組織を内部から支える業務です。

こうした業務は、直接的に国土交通省の任務に携わるわけではありませんが、質の高い行政サービスの提供には、必要不可欠です。

組織のパフォーマンスや仕組みを変える大きな可能性がある仕事といえます。



## 主な業務の紹介

### ●人事課

人事課は、服務、人事異動、採用、給与、勤務時間管理、研修、人事評価制度などの業務を担当しています。

### ●総務課

総務課は、組織内部の調整、渉外、広報、イベント運営、文書管理、庁舎管理などの業務を担当しています。

### ●厚生課

厚生課は、健康安全管理、宿舍、公務災害補償、共済事務など、福利厚生に係る事務を担当しています。

出先機関である事務所では、総務課が上記の仕事をしています。職員の勤務時間や福利厚生等の業務の他にも、式典の運営に携わることもあります。



## Information

### 国家公務員倫理規程 って??

国家公務員は、国民全体の奉仕者として公正に職務の遂行に当たることが求められています。

国家公務員が職務の遂行上、あるいは私生活において利害関係者と接触するケースは色々あります。

その中で、贈与を受けることなど一定の行為は、公正な職務の遂行に対する国民の疑惑や不信を招くものであり、禁止・制限されるべきだと考えられます。

倫理規程は、このような観点から、国家公務員が遵守すべき事項を定め、公務に対する国民の信頼を確保することを目的としています。

# 職員を支える、総務系業務!!

自分自身の成長を感じたり、自分が関わった業務が実現したところを見ることで、やりがいを感じます。入省当初は聞き慣れない単語や規則ばかりでしたが、上司から指導していただき、少しずつ自分で業務を進められたり、知識が増えていくことに喜びを感じます。また、何気なく利用していた道路ですが、事務所の事業の進行具合や管理している国道を見ると、自分自身が少しでも人々の暮らしに貢献できていることを実感します。



## 🕒 梅野事務官のある一日

8:30 出勤・メールチェック



午前

### 健康管理業務

健康診断の手続きやカウンセリングなどにより、職員の健康保持に努めています。

12:00

### ランチタイム

午後の分の活力を蓄えます!

午後

- ・非常勤職員に関する諸手続き、給与業務
- ・事務所の代表電話の対応や一般の方の対応を行うこともあります。



17:15

定時退庁後は家に帰ってスイーツを食べるのがマイブームです!

## Message



### 梅野事務官からのメッセージ

九州地方整備局は道路・河川・港湾・空港等インフラ施設の整備を行っており、技術系のイメージが強く、事務官はどのような仕事をするのだろうか?と疑問に思うかもしれません。しかし、事務官が担当する業務は多岐にわたり、活躍できる場も多く、自分のやりたいことがきっと見つかるはず。 「地図に残る」というやりがいのある仕事に、事務官として携わってみませんか?みなさんと一緒に働ける日を楽しみにしています!

鹿児島国道事務所  
総務課

梅野 美羽

事務所で勤務している職員の健康管理業務や非常勤職員の採用から在職中、退職に係る様々な手続き、宿舎の入退去・維持に係る業務を担当しています。「人」に関する業務が多く、事務所内の様々な人と関わることが特徴です。健康管理業務では、特に健康診断の契約から結果の管理、メンタルヘルスに関する取り組みを行っています。また、非常勤職員については採用活動から勤務時間管理・給与事務等、非常勤職員に関わる全てのことを、指導員と連携して行っています。

# 02 会計業務

国の組織は、国会で可決された予算の範囲内において、適切な予算管理、予算執行を行う必要があります。九州地方整備局では、本局は会計課、事務所等では経理課がこの業務にあたり、九州地方整備局を支えています。

経理・契約業務は、様々な法律や規則等に基づき行っています。

一方で、今行われている事業の必要性や内容を理解し、同時に国の施策にも目を向け、広い視野をもって業務を遂行することも求められます。事業課との協力はもちろんのこと、国土交通本省や財務省といった他機関との調整も行います。

国土交通省の事業執行に大きく寄与する仕事です。



## 主な業務の紹介

### ●会計

国は、毎年度、国会で可決された予算の範囲内において、支出を行う必要があります。予算の使い道は適切であるか、決められた予算の範囲内であるか等、予算管理を行うと同時に、事業課の適切な予算執行を助けます。

また、支出だけではなく、収入の管理も行います。道路管理業務の一つである、道路の占用許可の際に発生する許可料や特殊車両の通行許可に係る手数料等が国の収入となります。

物品の調達や工事契約の内容を審査する、支払い事務を行う、帳簿を管理する、収入の管理をする、次年度に必要な予算を検討する、といった業務があります。



## Information

### 税金を預かる仕事!!

新しい堤防を作って街を守る、歩道を整備して歩行者の安全を守る。

みなさん身の回りにはどのような公共事業があるでしょう？

公共事業は、国民の税金を使って行うものであり、国民の目が向けられています。経理・契約業務に携わるといことは、国民の税金を預かるということでもあります。

専門性の高い仕事であり、研修制度も充実しています。

# プロジェクトを支える!! 経理業務

自分が関与していた工事が完成したところを見るとやりがいを感じます。実際に、当事務所では令和2年7月豪雨により流された橋梁を復旧した工事があり、現場を見学したときに、事業の規模の大きさに感動しました。また、この橋梁は近隣の小学生の通学路になっており、工事の重要性を感じました。このように直接的ではありませんが、人々の生活と関わることこの仕事の魅力だと思います。



## 中原事務官のある一日

8:30

**出勤・メールチェック**  
一日の予定を確認します。

午前

**旅費や支出書類の審査**  
不備がないように慎重に審査をします。



12:00

**ランチ!**

午後

**関係課と打合せ**  
予算執行を把握するために、関係課と打合せをします。



17:15

**終業**  
今日は定時退庁して、プライベートの時間を!

## Message



### 中原事務官からのメッセージ

九州地方整備局の仕事は、道路・河川の整備や管理、災害時の対応など、人々の生活を支える仕事です。各々の仕事の規模は大きく、やりがいを感じながら仕事が出来ると思います。また、事務官の仕事は、総務・経理・管理・用地等、様々です。私は経理の仕事を知った時には分からないことばかりで上司や周りの方に沢山助けていただきました。初めての仕事でも優しい方が沢山いますので、安心して周りに頼ってください。みなさんと一緒に働ける日を楽しみにしています。

八代復興事務所  
経理課

中原 悠貴

令和2年7月豪雨からの復旧・復興事業に要する予算や電気代等の生活費、出張の際に支給する旅費等の予算管理やこれらの支払書類の審査を行っています。予算管理や支払書類の審査をする際には、法令や規則に則り、誤りがないように努めています。また、事業の予算管理に関しては、直接事業に携わることがないため、担当課の職員と積極的にコミュニケーションをとりながら、事業の進捗を把握するように心がけています。

# 03

## 契約業務

契約業務では、実際に工事や調査をする業者との契約手続きを行っています。法律や規則に則った手続きが必要となるため、責任の求められる仕事です。

国土交通省は、公共事業を発注する最大規模の官庁です。工事の規模、発注金額の規模ともにトップクラスであると言えます。

この様な性質の官庁であることから、工事には新しい施工方法等を取り入れ、日本全体の公共事業を牽引していますが、契約手続きにおいても、いち早く新しい契約制度を取り入れ、制度の成熟化に貢献しています。

公共事業における契約手続きの担い手としても、リーダー的役割を果たしています。



### 主な業務の紹介

#### ●契約

国が契約を行うには、工事や、その工事の基礎となる設計や調査の業務、物品等の購入に至るまで、法律や規則等にのっとり公明正大な手続きが必要です。

様々な手続きを適正に行った上で、契約を行う相手を決定し、それぞれの内容に即した契約を締結します。

より多くの者が契約できる機会を得られるよう、発注内容を公にする、契約を行う相手を選ぶ入札行為を実施する、契約を行う相手と交わす契約書を作成する、といった業務があります。

#### ●物品・国有財産管理

国は、取得した物品や国の財産として管理すべき国有財産(庁舎や宿舍等)を適切に管理する必要があります。

台帳に整理し、適切な時期に新しい物を購入する、今所有している物を売却し、国の収入とする手続きを行う、といった業務があります。

### Information

#### 研修について

九州地方整備局では、研修も充実しており、各業務・役職などに応じた研修を受けることができ、基礎～専門的な知識の習得及び能力の向上を図ることができます。

また、研修の多くは九州技術事務所を受講しますが、東京の国土交通大学校などで行われるものもあります。





# 法律に基づく、経理・契約事務

九州地方整備局が発注する工事は、規模の大きな案件が多く、それだけその地域にとって重要性の高いものになります。実際に自分が作成した入札公告の案件が形になったところを見ると非常にやりがいを感じます。また、業務上、私自身が直接的に工事の設計や現場監督等を行うことはありませんが、それらの円滑な事業促進に欠かせない契約業務を行えていることにもやりがいを感じます。



## 二宮事務官のある一日

9:15

**出勤・メールチェック**  
1日の仕事の流れを確認。

午前

**公告資料の作成・  
申請書類のチェック等**



12:00

**ランチタイム**



午後

**発注見通しの作成等**  
上司や関係課と相談しながら  
ミスの無いように!

18:00

**終業**  
定時退庁後、バレーボールの練習!!!



## Message



### 二宮事務官からのメッセージ

九州地方整備局の仕事は、道路、河川、港湾など、私たちの生活と密接に関係しており、日々の業務を身近に感じつつ、自分自身を成長させることができる職場です。また、気さくで話しやすい方が多く、全体で協力し合う雰囲気があるので非常に働きやすい職場だと思います。スケールの大きい仕事がしたい方、やりがいのある仕事をしたい方はもちろん、まだ何がしたいか決まっていないという方も是非官庁訪問にお越しください!

総務部  
経理調達課

二宮 涼

経理調達課では、九州地方整備局が管轄している港湾や空港等の建設工事・コンサルタント業務の入札・契約に関わる業務を行っています。私の係では、入札公告・入札説明書等の作成、申請業者から提出される書類の審査を主に行っています。特に入札公告は、大きな工事の場合には官報（法令など政府情報の公的な伝達手段）にも掲載されるので、ミスの無いように丁寧な作業を心掛けています。

# 04 管理業務

九州地方整備局では、道路、河川、港湾、公園等の公共施設の管理を行っています。  
「作る」だけでなく、「管理」していくことが人々の安全な生活に繋がっています。

地域住民や利用者が河川・道路・港湾・公園等を安全で快適に利用できる環境を整えることが、管理業務に携わる職員の重要な役割となります。

## ☆公園管理

全国には、約97,000箇所の都市公園があります。このうち、国家的記念事業や広域的な見地などから設置するものについては、国営公園として国(国土交通省)が整備、管理を行っています。

現在、国営公園は北海道から沖縄まで17箇所が開園しており、九州(沖縄を除く)においては、海の中道海浜公園と国営吉野ヶ里歴史公園の2箇所があります。

## 主な業務の紹介

### ●河川管理

河川は、一級、二級といった河川の種類毎に管理者が区分されており、国では一級河川の内、都道府県等が管理するよう指定した区間以外の河川を管理しています。

#### ・河川敷地等の占用許可

河川に橋や通路等を設置したり、公園等に利用したりする場合には、河川管理者である国の許可が必要となります。河川管理者は申請内容を適正に審査し、許可を行います。

#### ・不法行為及び危険行為に対する指導

河川管理者の許可を得ずに、河川敷地に畑や小屋を設置するといった不法占用や不法投棄などについて是正指導を行います。

### ●道路管理

道路は、管理者が、管理する道路の区域を指定しています

#### ・道路の占用許可

道路に電柱・水道管を設置するには、道路管理者である国の許可が必要となります。道路管理者は申請内容を適正に審査し、許可を行います。

#### ・道路敷地境界の明示

道路に接する土地の所有者が、その境界を明らかにしたい場合、道路管理者に境界明示の申請を行うことができます。道路管理者は、申請を受けると、書面で境界を明示します。

### ●港湾管理

国が整備した防波堤や岸壁などの港湾施設を港湾管理者(地方自治体等)へ管理委託を行います。

また、港湾内の公有水面の埋立ての認可に関する事務を行います。

## Information

### ヘリコプター「はるかぜ」



災害現場にいち早く駆けつけて、上空から撮影した被災箇所の画像をリアルタイムで送信することができます。

日本全国どこからでも、安定した精細な撮影をすることが可能です。

VRではるかぜ号の  
中をチェック!



# やりがいを感じる管理業務!!

占用許可の審査では、様々な資料を確認するため大変ですが、実際に審査・許可をした工作物などの工事現場を見ると「あの時審査したんだな。」と思えて、仕事のやりがいを感じます。また、大雨や台風などの防災体制時は忙しいですが、利用者の方々に少しでも早く情報が届くよう、情報板を使った注意喚起の情報提供を行うことで、安心して道路を使ってもらえるようにしているんだと思うと、やりがいを感じます。

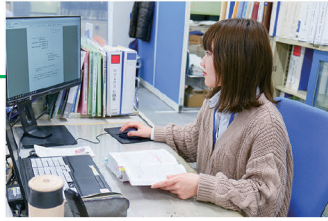


## 🕒 水永事務官のある一日

8:30

### 出勤・メールチェック

一日のスケジュールや、届いているメールの確認をします。



午前

### 書類審査

申請書や協議書について、一つ一つ確認を行います。

12:00

### ランチタイム

午後

### 現場確認

申請された書類の図面通りなのか現場にて確認をします。



17:15

### 終業

今日は職場の人と夕食を食べに行きます!



## Message



### 水永事務官からのメッセージ

九州地方整備局では、生活の基盤となる道路や河川、港湾などの社会資本の整備・管理を行っています。規模が大きいものに密接に関われるのは、九州地方整備局ならではの仕事だと思います。また、分からないことがあれば優しく教えてくださる先輩方がいたり、世代が近い人達との交流もあって楽しい職場です。就職活動は先が見えず、つらいこともあると思いますが、悔いのないよう頑張ってください。皆さんと一緒に働ける事を楽しみにしています。



宮崎河川国道事務所  
道路管理第一課

水永二千翔

道路を利用する皆さんが安全安心で、円滑な交通の確保ができるように、日々、道路管理に努めています。主には事務所管轄の2つの国道において、工作物や物件(看板、標識、電線など)を設置し、継続して使用する際の占用許可審査や、特殊車両制限値を超える車両に対して通行許可審査を行っています。大雨や台風時などは、被害を防ぐため情報板などを使った利用者への周知、防災対応も行っていきます。

# 05

## 用地業務

九州地方整備局の出先機関である事務所には、用地課があり、事務官が用地事務に従事しています。本局にある用地部は、管内の事務所の用地事務を統括しています。

公共事業を実施するためには、土地が必要です。

土地を取得し、建物等に移転していただくためには、「**正当な補償**」を行うことが基本となります。

「**正当な補償**」とは、「**私有財産は、正当な補償の下にこれを公共のために用いることができる。**」とされている日本国憲法29条3項をもとに国民全体が公平の負担を行うという意味での「**補償の原則**」のことです。

### 主な業務の紹介

河川やダム、砂防施設、道路、公園、港湾、空港などの社会資本整備に必要となる用地を計画的に確保するために、適正公平な補償により用地取得を行うことが「**用地業務**」です。

#### 事業計画の説明

地域住民の皆様や土地等の権利者の方々に、事業の目的や施設の概要、必要性、地域への貢献などについてご理解いただくため、事業計画を具体的に説明する「**説明会**」を開きます。



#### 用地幅杭の打設

事業について皆様のご理解をいただけたら、事業に必要な土地の範囲を明らかにするため、用地の幅を示す杭を打たせていただきます。



#### 土地・建物等の測量及び調査

土地所有者の方々の立会のもとに、境界を確認し、土地の測量を行います。また、建物や塀・看板などの工作物、庭木や果樹などの立木も所有者の立会のもと、詳しく調査します。



#### 契約の締結と登記手続き

補償の内容、建物移転、土地の引渡し時期などについてご了解をいただきますと、書面で契約を取り交わします。また、事業用地の登記手続きは、国で行いますので、登記などに必要な書類を提出していただきます。



#### 補償内容の説明

算定した補償金について、ご理解いただけるよう説明いたします。土地だけでなく、建物移転やその他の補償など、個別の事情に応じて説明いたします。



#### 測量・調査結果の確認及び補償金額の算定

測量や調査の結果について、権利者の方々に確認していただいたのち、権利者ごとに補償金額を算定します。なお、補償金は「**補償基準**」に基づき、適正かつ公平に算定いたします。



#### 建物等の移転、土地の引き渡し

契約を締結したときにご了解いただいた期限までに、建物、工作物などの物件を移転していただき、土地の引渡しをしていただきます。



#### 補償金の支払い

建物、工作物などの物件移転、土地の引渡しの確認を行ったあと、補償金を指定の口座にお支払いします。



# 公共事業の鍵、用地業務!!

公共事業は用地取得をしないことには公共工事をするできないので、用地業務は公共事業において重要な役割を担っています。事務所用地担当課では現地踏査や権利者への補償説明など現場での業務が主となる一方、本局用地部はルールづくりや事務所支援などの内業が主な業務です。現場を間近で感じられることも仕事のやりがいとしては大きいですが、現場での円滑な用地事務の遂行のために実は最も重要である裏方の業務は難しさもありやりがいを感じています。



## 三浦事務官のある一日

9:15

### 出勤

今日一日何をするか頭の整理をします。



午前

業務委託関係の打合せ  
(Web形式)を行います。

12:00

### ランチタイム

持参したお弁当を食べています。  
同僚と息抜きもします。



午後

事務所からの問い合わせ対応・  
業務発注関係資料の更新作業・  
作成資料を上司へ説明

18:00

### 終業

退庁後は家でゆっくりします。  
たまに上司や同僚と飲みに行きます。

## Message



### 三浦事務官からのメッセージ

九州地方整備局の仕事は、人々に欠かせないインフラ整備を行い、地域活性化や安心・安全な暮らしを守っていますので、国民にとって大きな役割を担っていると考えます。また、国土交通省は技官のイメージが強いですが、用地業務は事務官の中で最も現場に近い仕事であり公共事業の要となる仕事だと感じています。さらに、人間関係や休暇の取りやすさなど風通しの良い職場だと実感しています。仕事だけでなくプライベートも充実できますよ♪

用地取得のための業務委託に関する業務や事務所職員に対する研修運営を担当しています。用地取得に必要な補償金の算定を行うために用地測量・物件調査業務などを補償コンサルタント業者等に委託していますが、業務を発注するための発注資料の作成や積算基準の見直しなどに携わっています。また、事務所職員を対象とした用地事務に関する知識習得のための様々な研修の運営も行っています。

## 用地補償 実務六法

令和5年版

用地部  
用地企画課

三浦 拓人

# 06

## 建政業務

建政部では、都市部から地方部まで、活力ある安全で快適なまちづくり・住まいづくりに取り組んでいます。あわせて、地域のインフラ整備・維持管理等を担い、災害時には復旧復興の役割を果たす「地域の担い手・守り手」である建設産業の健全な発展を推進しています。建政部も、事務官が大いに活躍している部署です。

建政部は、地域が主役となった「まちづくり・住まいづくり」を推進するために、道路・公園・下水道・公営住宅などのハード整備から地域のまちづくり活動に対するソフト面の支援まで、横断的かつ総合的な支援を実施しています。

また、国民生活に密接に関連するインフラや住宅・マンション等の整備・維持管理を担い、災害時の復旧復興の役割を果たす「地域の担い手・守り手」である各建設産業（建設業・不動産業・マンション管理業・建築士など）の健全な発展を推進しています。



### 主な業務の紹介

#### まちづくり行政

地方公共団体が行う都市整備（街路、公園、下水道、市街地開発等）に対する助成都市計画制度、土地収用法に基づく事業認定に関すること

#### 住まいづくり行政

地方公共団体が行う住宅や居住環境の整備に対する助成建築規制、宅地開発に関すること

## 建政部

#### 不動産・建設産業行政

建設業、建設関連業、不動産業の許認可・指導監督、地価公示、一級建築士の登録・監督に関すること

### Information

#### 採用関係のイベントについて

九州地方整備局では、志望者の方へ向けたイベントを開催しています！



国家一般職受験者向けの現場見学会は、毎年夏頃に開催しています。



内定者向けの職場体験イベントの様子。職場の空気を感じてもらい、内定者同士の繋がりをつくってもらっています。

# 専門知識で地域の担い手・守り手支援!

建設業者は、許可がなければ道路をつくる・堤防をつくる等の大きな工事をするにはできないため、自分の担当業務が建設業に大きく関係していることにやりがいを感じます。さらに、審査はすべて法律・告示に基づいて行っているため、日々の業務の中で幅広い知識を習得できることも魅力だと思います。業者から問い合わせがあった際に、習得した知識できちんとした説明ができたときは、自身の成長を感じることができます。



## 🕒 松永事務官のある一日

9:15 メールを確認し、1日の業務予定を確認します。

午前 建設業許可申請書・外国人材の受入計画を審査します。



12:00 **ランチタイム**  
作ってきたお弁当を食べたり、近くのお店に食べに行ったりします!

午後  
・ 審査結果を業者へ連絡します。  
・ 作成書類を上司に提出、報告します。



18:00 **終業**  
定時退庁し愛犬と遊びます(^^♪



## Message



### 松永事務官からのメッセージ

九州地方整備局の仕事は規模が大きく「地図に残る仕事」であるため、関わった仕事の成果が目に見えることが大きな魅力だと思います。専門知識を学ぶための研修も充実しており、わからないことがあれば周りの人に聞きやすい雰囲気なので、とても働きやすい職場です。就職活動時は進路でたくさん悩みましたが、現在は入省してよかったなと感じています。皆さんと一緒に働くことができる日を心から楽しみにしています!

建設部  
建設産業課

松永 裕菜

建設業の許可審査・経営事項審査・外国人材の受入計画審査など、建設業に関する審査業務を行っています。提出された書類が適正に作成されているか、法律や告示に基づいて確認し、適宜訂正と指導をしていきます。その他、建設業の担い手確保のため、建設業団体と協力して高校への出前授業を実施し、建設業の魅力を発信しています。デスクワークが基本ですが、許可した業者が法令を順守しているか検査に行くこともあります。

