



平成 29 年 10 月 3 日
九州地方整備局

台風第 18 号に伴う出水について（第 1 報）【国管理河川】

（番匠川水系、大野川水系、大分川水系）

○番匠川水系の宇藤木（うとぎ）雨量観測所では、近年大きな雨量を記録した平成 17 年 9 月出水の降雨を上回る 12 時間降雨量 412mm、大野川水系の長谷川（はせがわ）観測所では 12 時間降雨量 533mm を記録しました。

○番匠川水系の番匠橋（ばんじょうばし）水位観測所、間庭橋（まにわばし）水位観測所、蕨野橋（わらびのばし）水位観測所、大野川水系の白滝橋（しらたきばし）水位観測所で、今回出水での最高水位が氾濫危険水位を超過し、その内 3 観測所で観測史上最高となる水位を記録しました。

○今回の出水では、河川管理施設が大きく損傷し、緊急的な対応が必要となる被害はありませんでしたが、2 水系において、河川管理施設の変状が 2 箇所確認されたため、応急的な対策を実施しています。

○早期復旧に向け、引き続き全力で取り組んで参ります。

【問い合わせ先】国土交通省 九州地方整備局 河川部
河川計画課長 坂井 佑介
河川計画課長補佐 中元 道男
電話：092-471-6331（代表）

※本資料の数値は、速報値及び暫定値であるため、今後の調査で変わる可能性があります

台風第18号に伴う出水について（第1報）【国管理河川】
（番匠川水系、大野川水系、大分川水系）



H29. 9. 17 大野川右岸18k4（大分市上戸次地区）



H29. 9. 17 番匠川20k0（佐伯市 小川橋水位観測所）

九州地方整備局
平成29年10月3日

目 次

1. 降雨の概要	1 ~ 5
2. 水位の概要	6 ~ 18
3. 被害の状況	19 ~ 21

1. 降雨の概要（台風第18号の経路）

9月17日11時半頃に鹿児島県南九州市付近に上陸した大型の台風第18号は、宮崎県を通過して日向灘に抜け、17時頃に高知県宿毛市付近に再上陸した。台風の接近に伴い、九州・山口県は17日を中心に大荒れの天気となり、特に九州の太平洋側の地域を中心に温かく湿った空気が長時間流れ込み大気の状態が非常に不安定となり、大分県、宮崎県を中心に大雨となった。

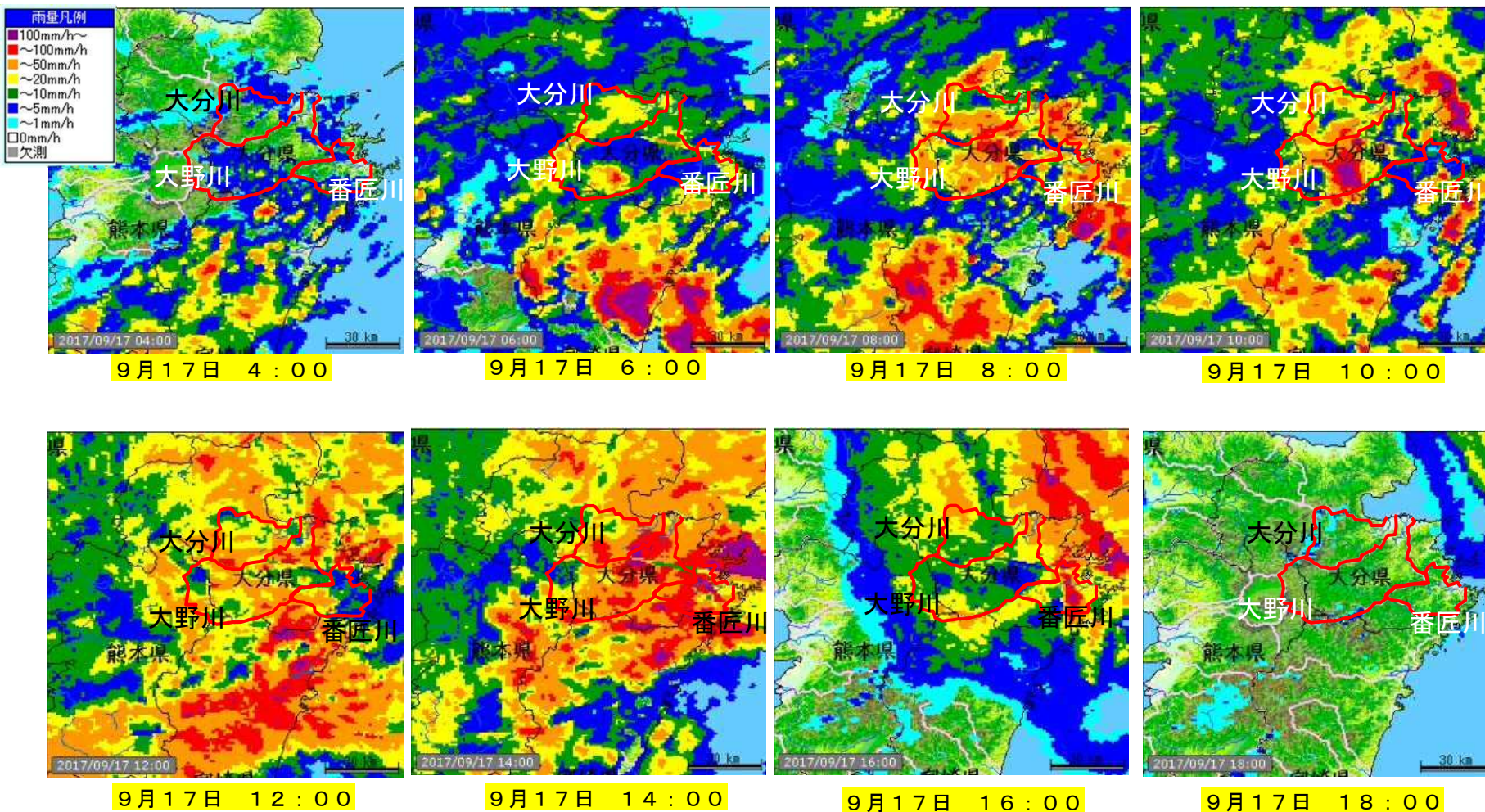


※本資料の数値は、速報値及び暫定値であるため、今後の調査で変わる可能性があります。

1. 降雨の概要（レーダー雨量）

9月17日11時半頃に鹿児島県南九州市付近に上陸した大型の台風第18号に伴い、番匠川流域、大野川流域及び大分川流域に強い雨域がかかりました。

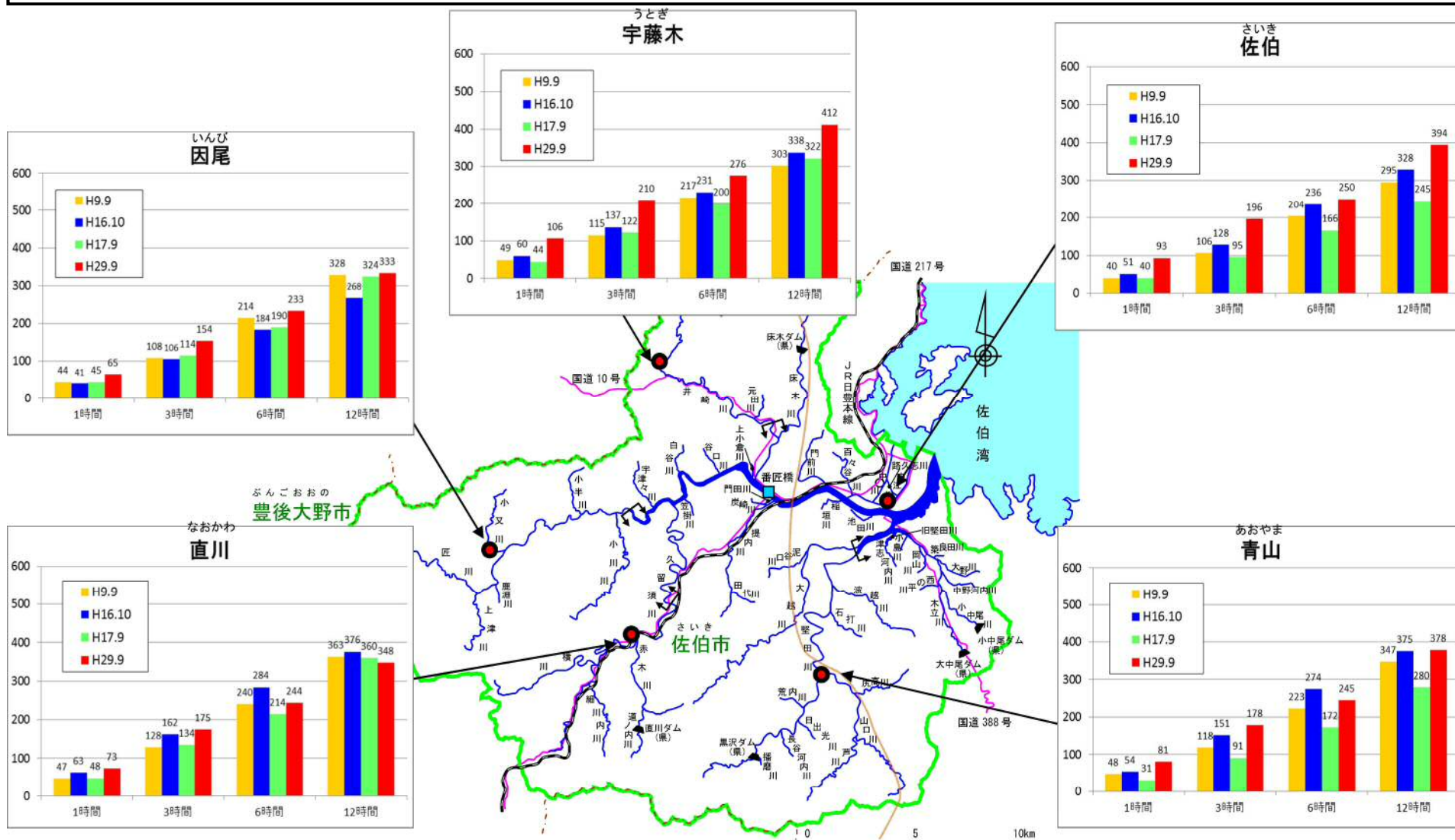
雨量レーダー



※本資料の数値は、速報値及び暫定値であるため、今後の調査で変わる可能性があります。

1. 降雨の概要（番匠川水系）

○平成29年9月台風第18号に伴う降雨により、番匠川流域の宇藤木（うとぎ）雨量観測所では、12時間の降雨量が412ミリと近年の降雨を上回る雨量を記録しました。

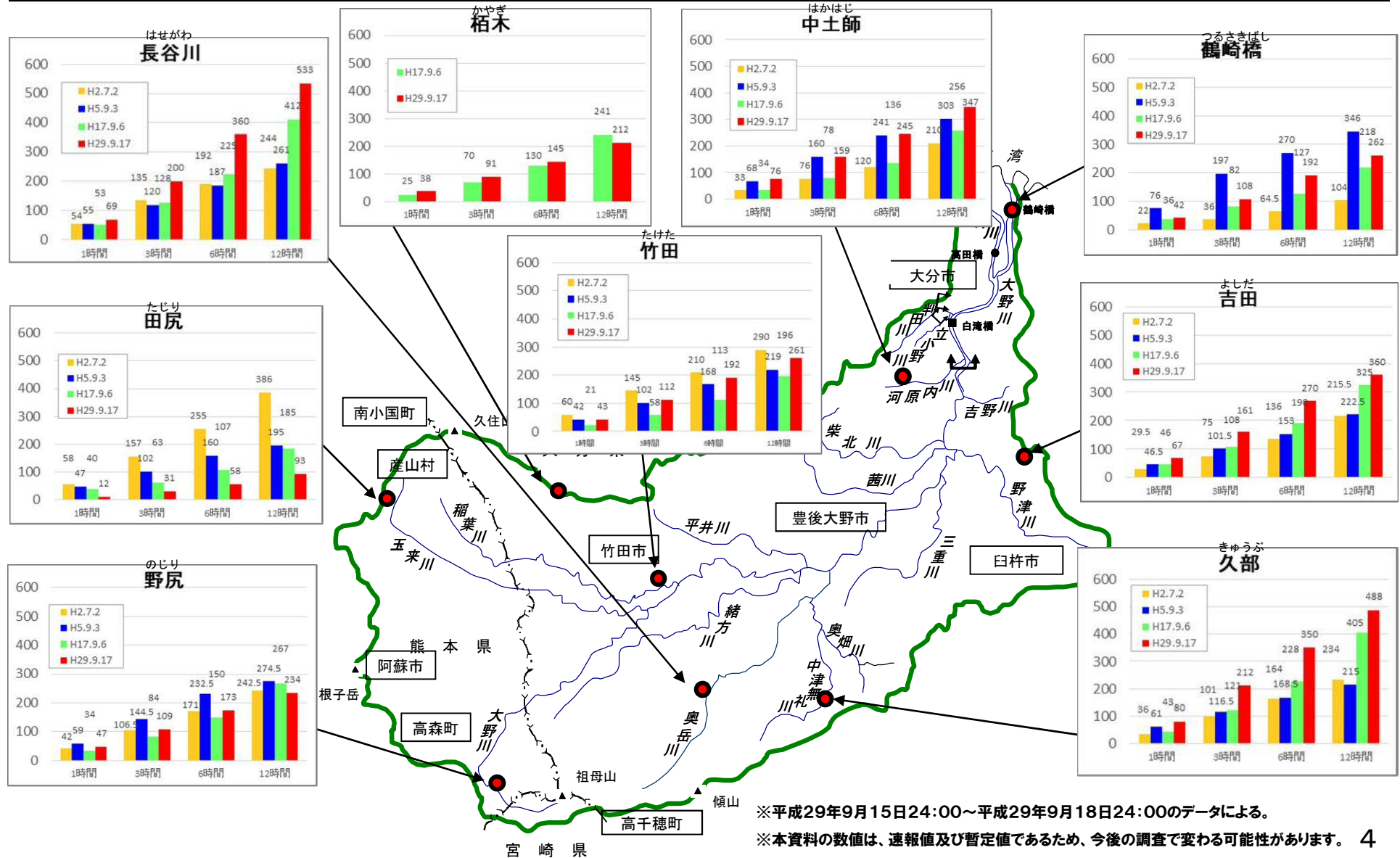


※平成29年9月15日24:00～平成29年9月18日24:00のデータによる。

※本資料の数値は、速報値及び暫定値であるため、今後の調査で変わる可能性があります。

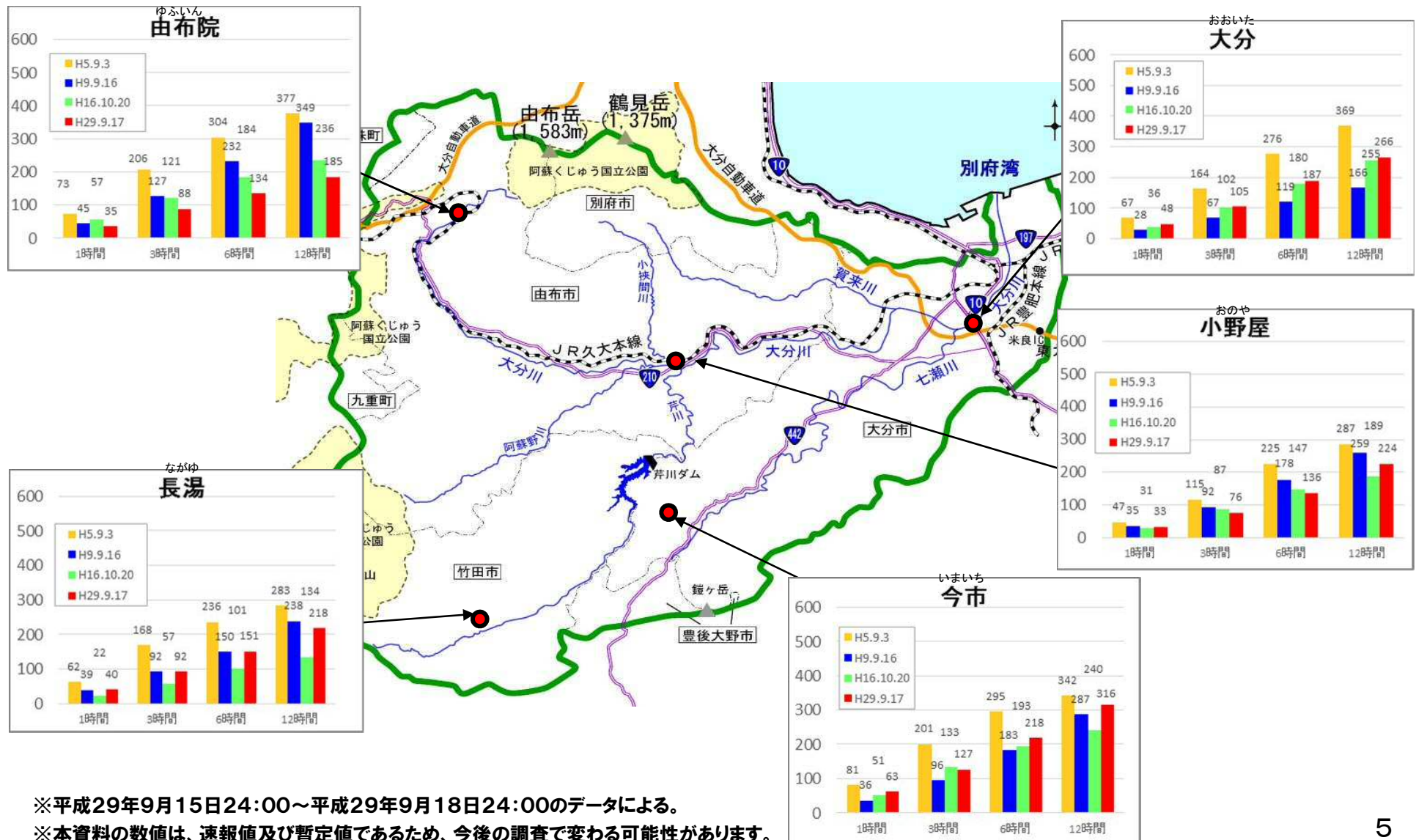
1. 降雨の概要（大野川水系）

○平成29年9月台風第18号に伴う降雨により、大野川流域の長谷川（はせがわ）雨量観測所では、12時間の降雨量が533ミリと近年の降雨を上回る雨量を記録しました。



1. 降雨の概要（大分川水系）

○平成29年9月台風第18号に伴う降雨により、大分川流域の今市（いまいち）雨量観測所では、12時間の降雨量が316ミリを記録しました。



2. 水位の概要

○台風第18号に伴う降雨により、番匠川、大野川、大分川において避難判断水位を超える洪水（うち、番匠川及び大野川は氾濫危険水位超過）が発生し、3観測所において観測史上最高となる水位を記録しました。

水位	水系名	河川名	観測所名	今回最高水位(m)		観測史上最高水位
				水位	時刻	
氾濫危険 水位超過	番匠川	番匠川	番匠橋 (ばんじょうばし)	7.06 (+1.26m) 注	17日 16:20	6.28(平成17年9月)
	番匠川	久留須川	間庭橋 (まにわばし)	6.18 (+0.68m)	17日 15:40	6.34(平成9年9月)
	番匠川	井崎川	蕨野橋 (わらびのばし)	6.56 注 (+0.96m)	17日 15:40	4.98(平成28年9月)
	大野川	大野川 乙津川	白滝橋 (しらたきばし)	10.06 注 (+1.46m)	17日 17:00	9.3(昭和36年10月)
避難判断 水位超過	番匠川	堅田川	堅田橋 (かたたばし)	4.83	17日 16:20	5.13(平成28年9月)
	大分川	七瀬川	胡麻鶴 (ごまつる)	4.51	17日 16:20	4.89(平成16年10月)

※：赤字は今回の降雨により氾濫危険水位を超過した観測所。括弧書きは、氾濫危険水位からの差を示す。
注：観測できた水位のうち、観測史上最高水位（毎正時の観測記録があるものの最高水位）を超過したもの。

※水文水質データベースによる評価

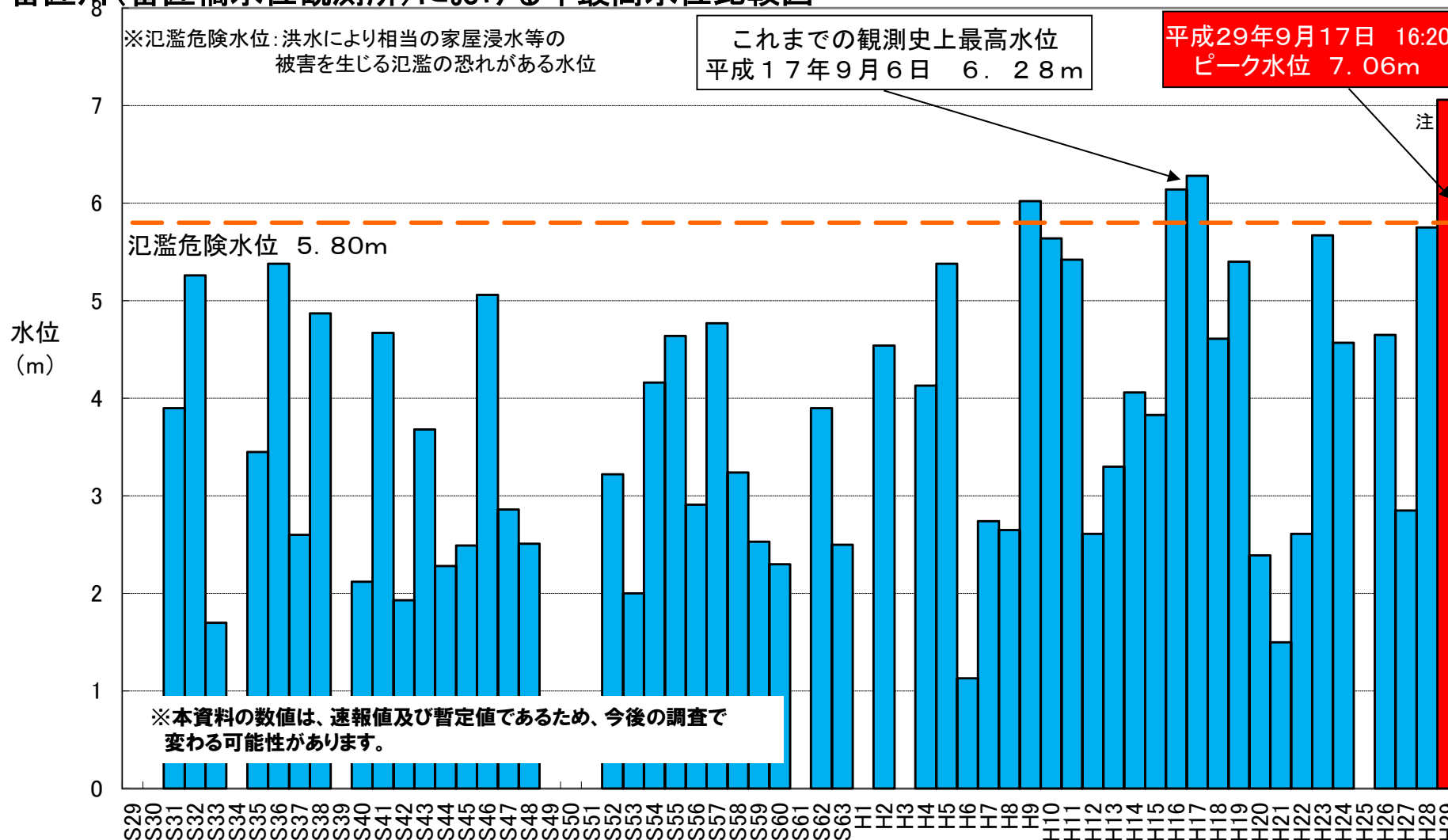


本資料の数値は、速報値及び暫定値であるため、今後の調査で変わる可能性があります。

2. 水位の概要① (番匠川水系番匠川)

番匠川水系番匠川の番匠橋(ばんじょうばし)水位観測所において、9月17日の16時20分に観測史上第1位となる水位(7.06m)を記録しました。

番匠川(番匠橋水位観測所)における年最高水位比較図



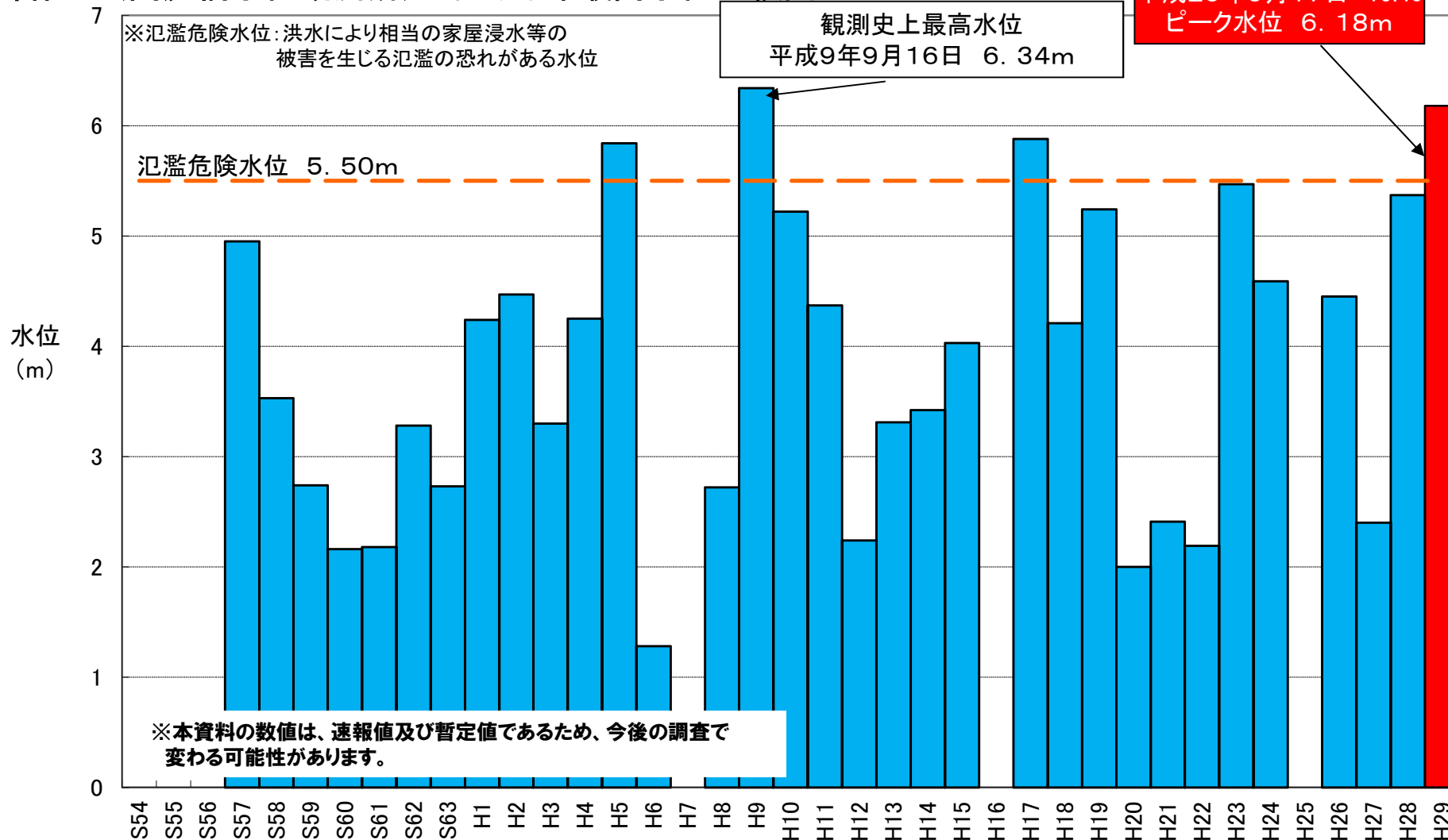
※番匠橋水位観測所 所在地: 番匠川 8.95km地点(大分県佐伯市弥生大字小田) 零点高: T.P. 3.454m
注: 観測できた水位のうち、観測史上最高水位(毎正時の観測記録があるものの最高水位)を超過

※水文水質データベースによる評価
※本グラフは、「欠測」となっているデータを評価していない

2. 水位の概要①（番匠川水系久留須川）

番匠川水系久留須川の間庭橋(まにわばし)水位観測所において、9月17日の15時40分に観測史上第2位となる水位(6.18m)を記録しました。

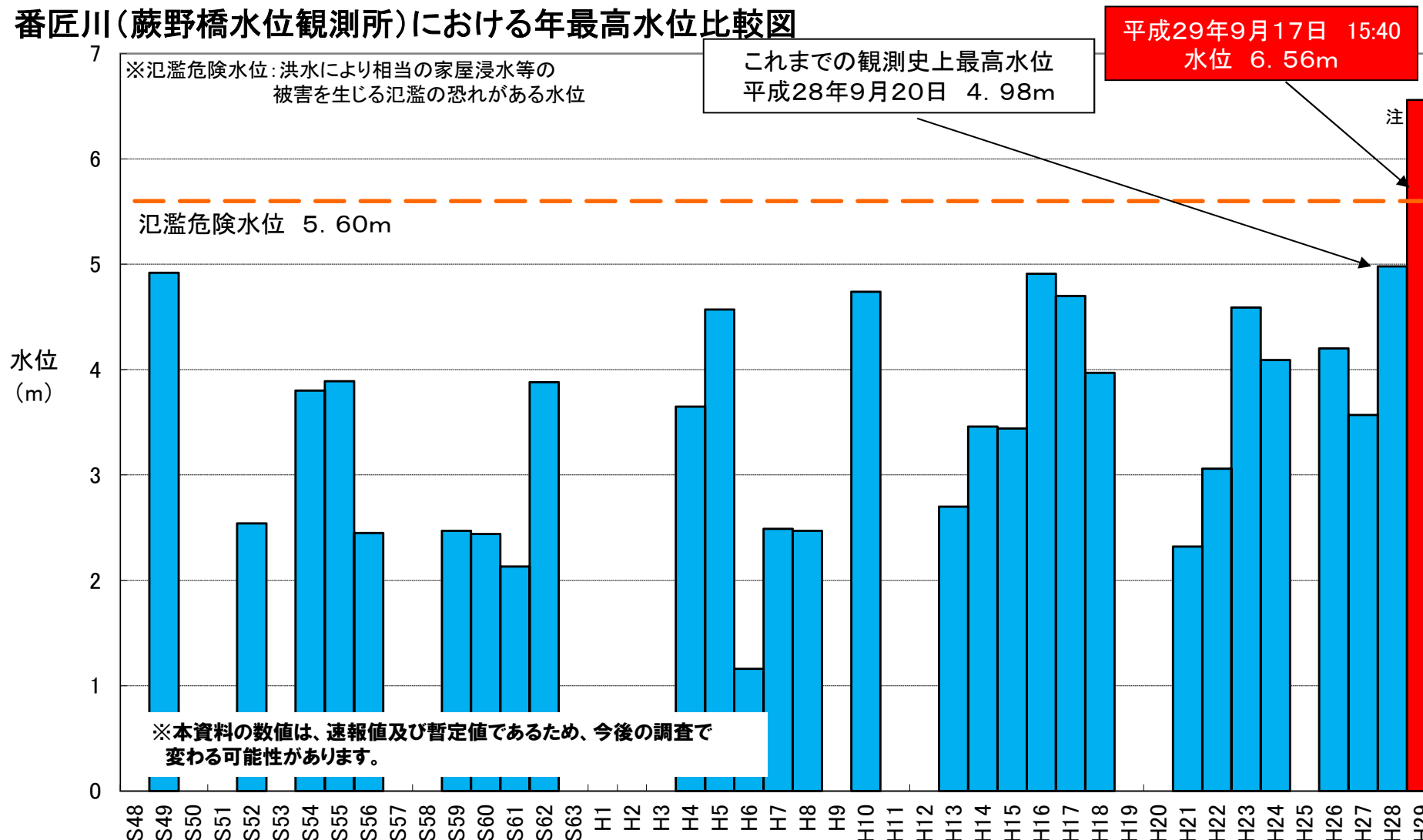
番匠川(間庭橋水位観測所)における年最高水位比較図



2. 水位の概要①（番匠川水系井崎川）

番匠川水系井崎川の蕨野橋(わらびのぼし)水位観測所において、9月17日の15時40分に観測史上第1位となる水位(6.56m)を記録しました。

番匠川(蕨野橋水位観測所)における年最高水位比較図



※蕨野橋水位観測所 所在地: 井崎川 2.05km地点(大分県佐伯市弥生大字井崎) 零点高: T.P. 8.551m

注: 観測できた水位のうち、観測史上最高水位(毎正時の観測記録があるものの最高水位)を超過

※水文水質データベースによる評価

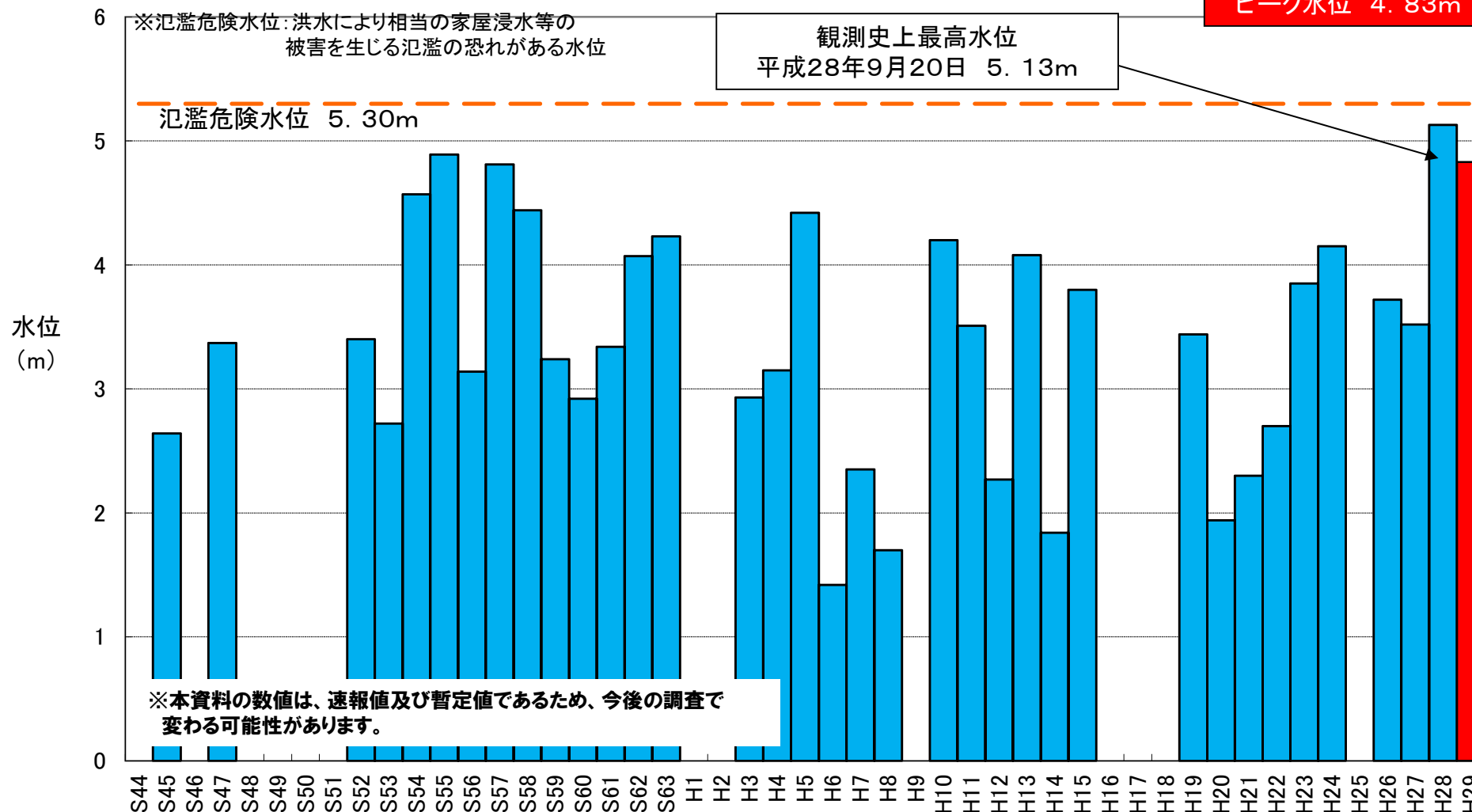
※本グラフは、「欠測」となっているデータを評価していない

2. 水位の概要① (番匠川水系堅田川)

番匠川水系堅田川の堅田橋(かたたばし)水位観測所において、9月17日の16時20分に観測史上2位となる水位(4.83m)を記録しました。

番匠川(堅田橋水位観測所)における年最高水位比較図

平成29年9月17日 16:20
ピーク水位 4.83m



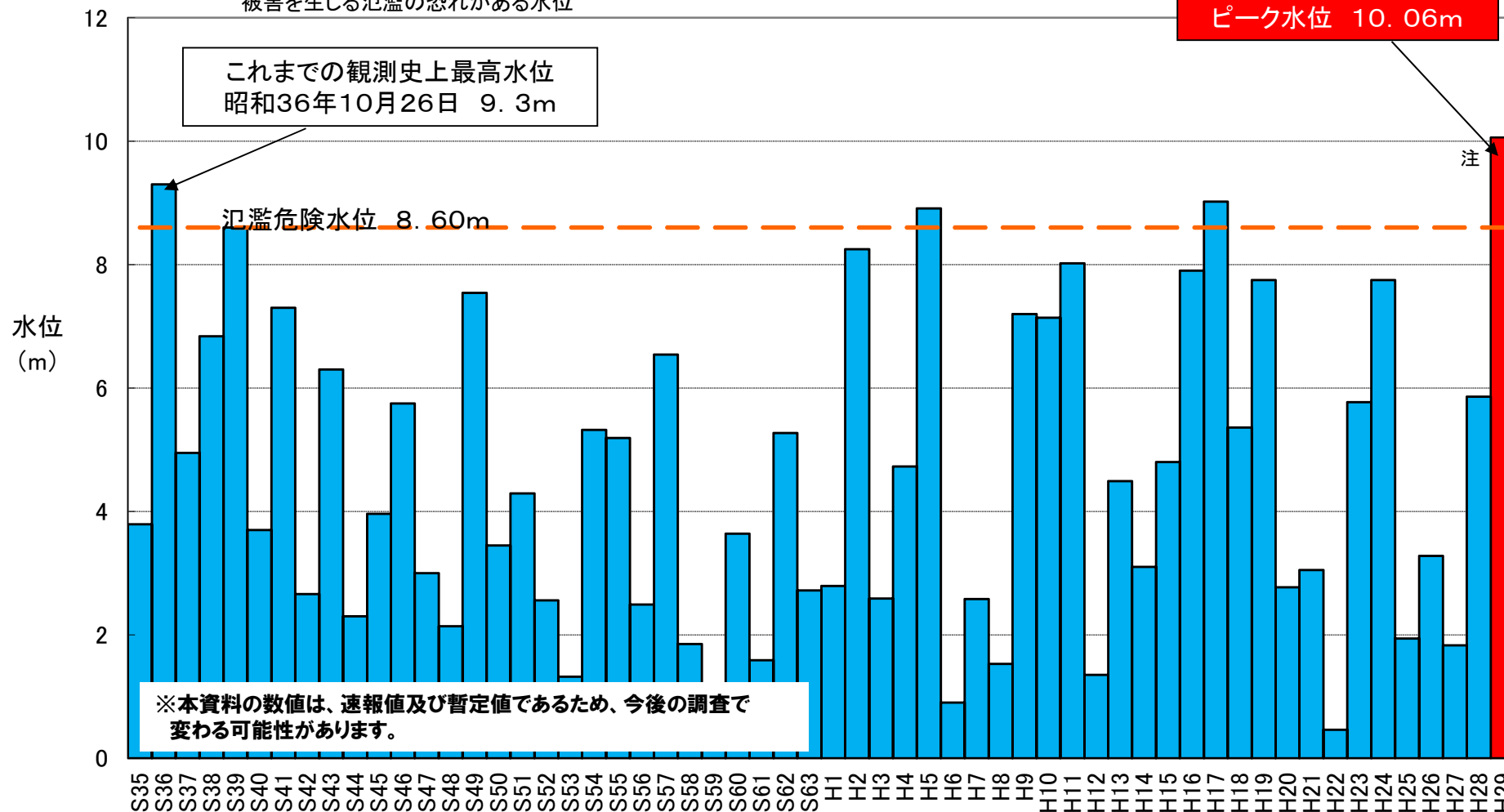
2. 水位の概要①（大野川水系大野川）

大野川水系大野川の白滝橋（しらたきばし）水位観測所において、9月17日の17時00分に観測史上第1位となる水位（10.06m）を記録しました。

大野川（白滝橋水位観測所）における年最高水位比較図

※氾濫危険水位：洪水により相当の家屋浸水等の被害を生じる氾濫の恐れがある水位

平成29年9月17日 17:00
ピーク水位 10.06m



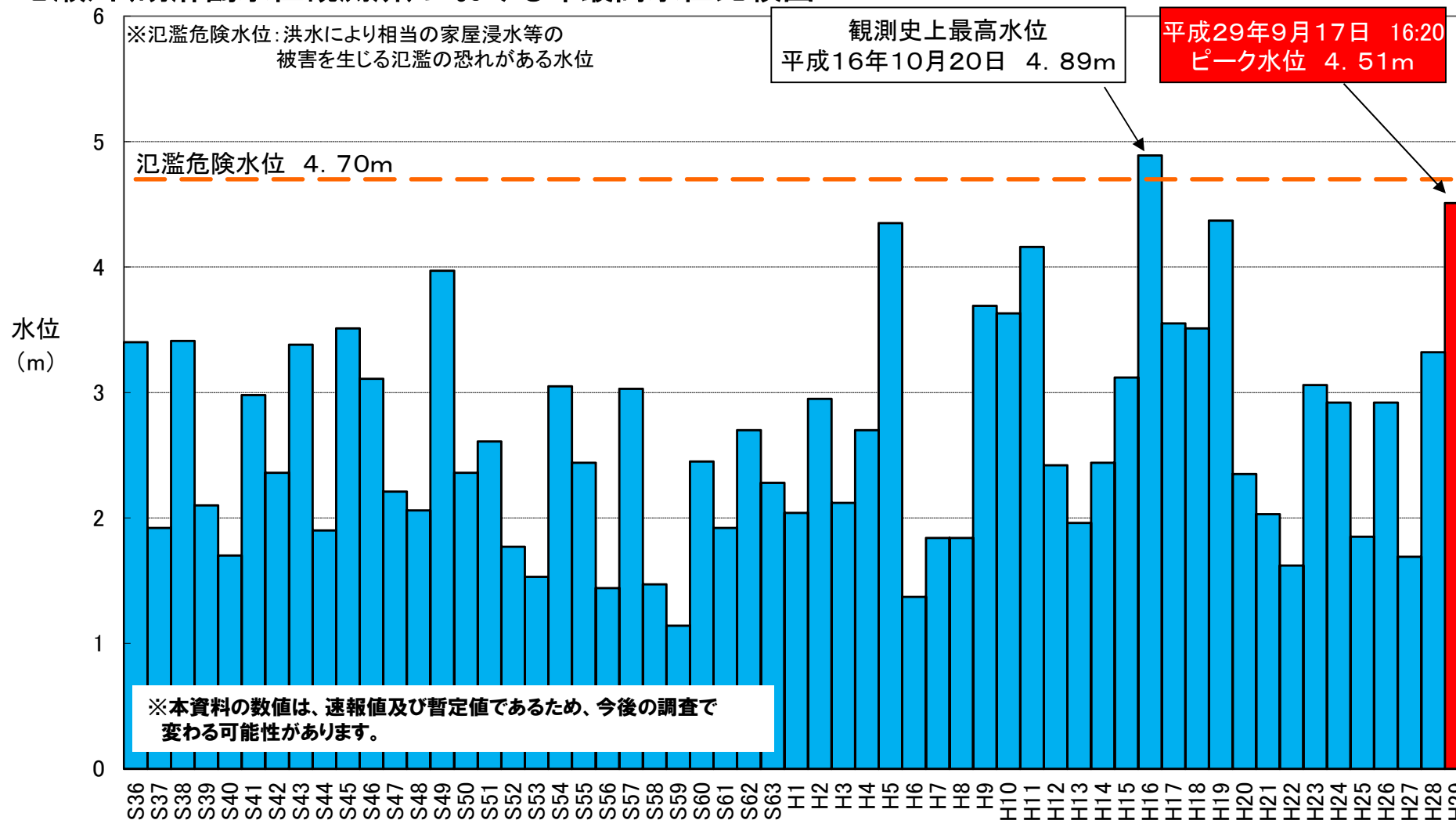
※白滝橋水位観測所 所在地：大野川 14.82km地点（大分県大分市大字中戸次地先） 零点高：T.P. 4.941m
注：観測できた水位のうち、観測史上最高水位（毎正時の観測記録があるものの最高水位）を超過

※水文水質データベースによる評価
※本グラフは、「欠測」となっているデータを評価していない 1 1

2. 水位の概要①（大分川水系七瀬川）

大分川水系七瀬川の胡麻鶴(ごまづる)水位観測所において、9月17日の16時20分に観測史上2番目となる水位(4.51m)を記録しました。

七瀬川(胡麻鶴水位観測所)における年最高水位比較図

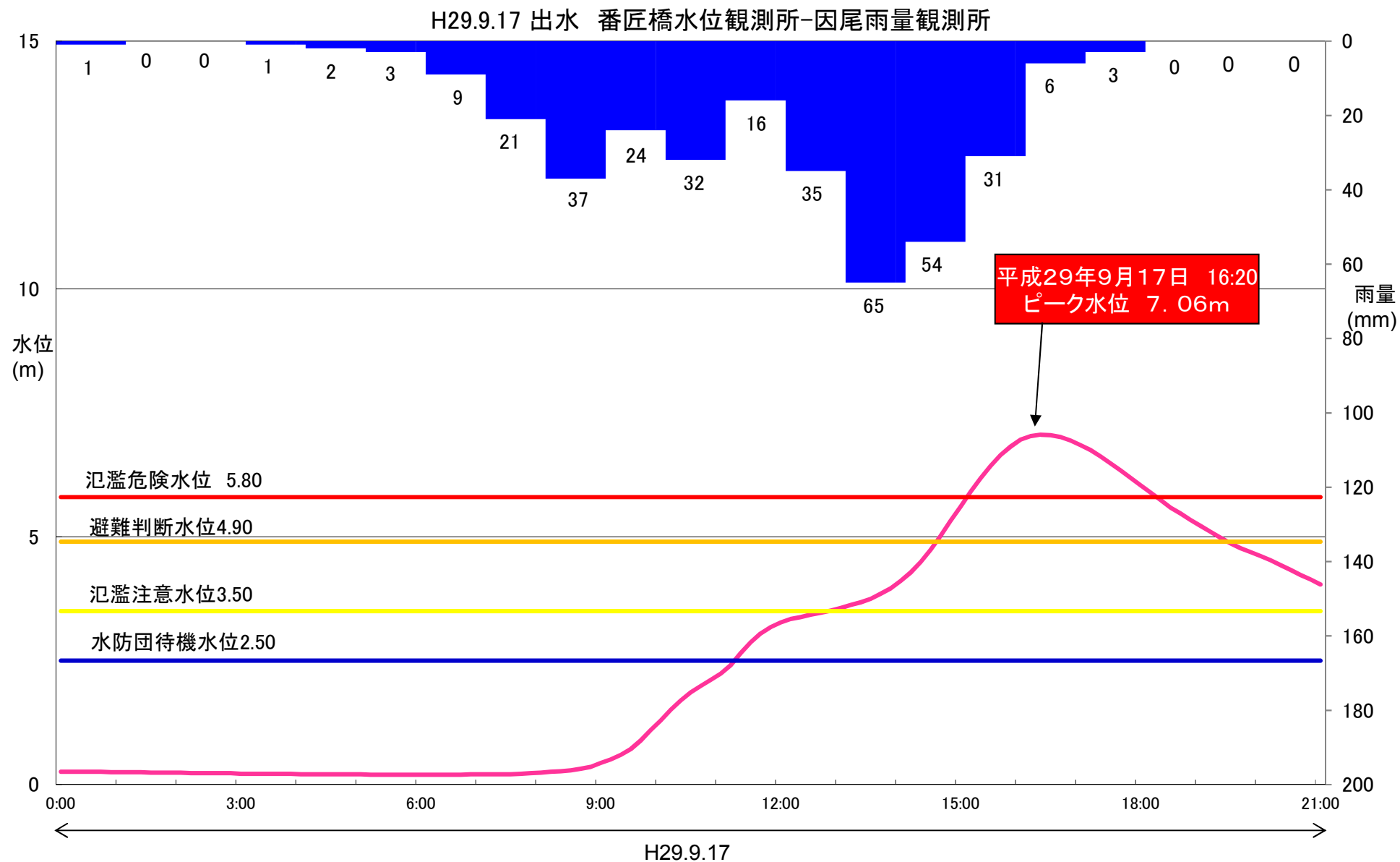


※胡麻鶴水位観測所 所在地:七瀬川 6.18km地点(大分県大分市大字廻栖野地先) 零点高:T.P.20.110m

※水文水質データベースによる評価

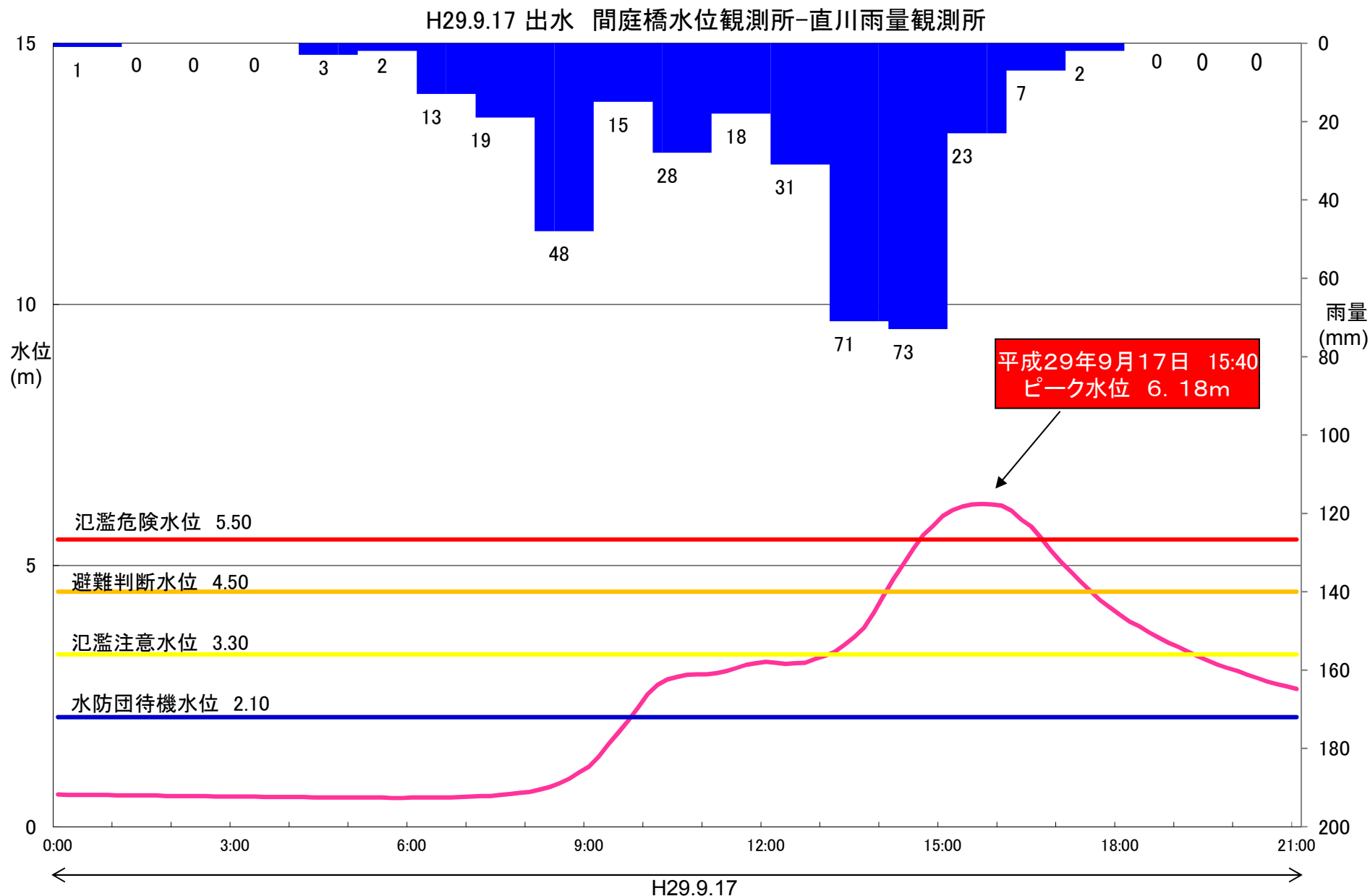
※本グラフは、「欠測」となっているデータを評価していない

2. 水位の概要②（番匠川水系番匠川）



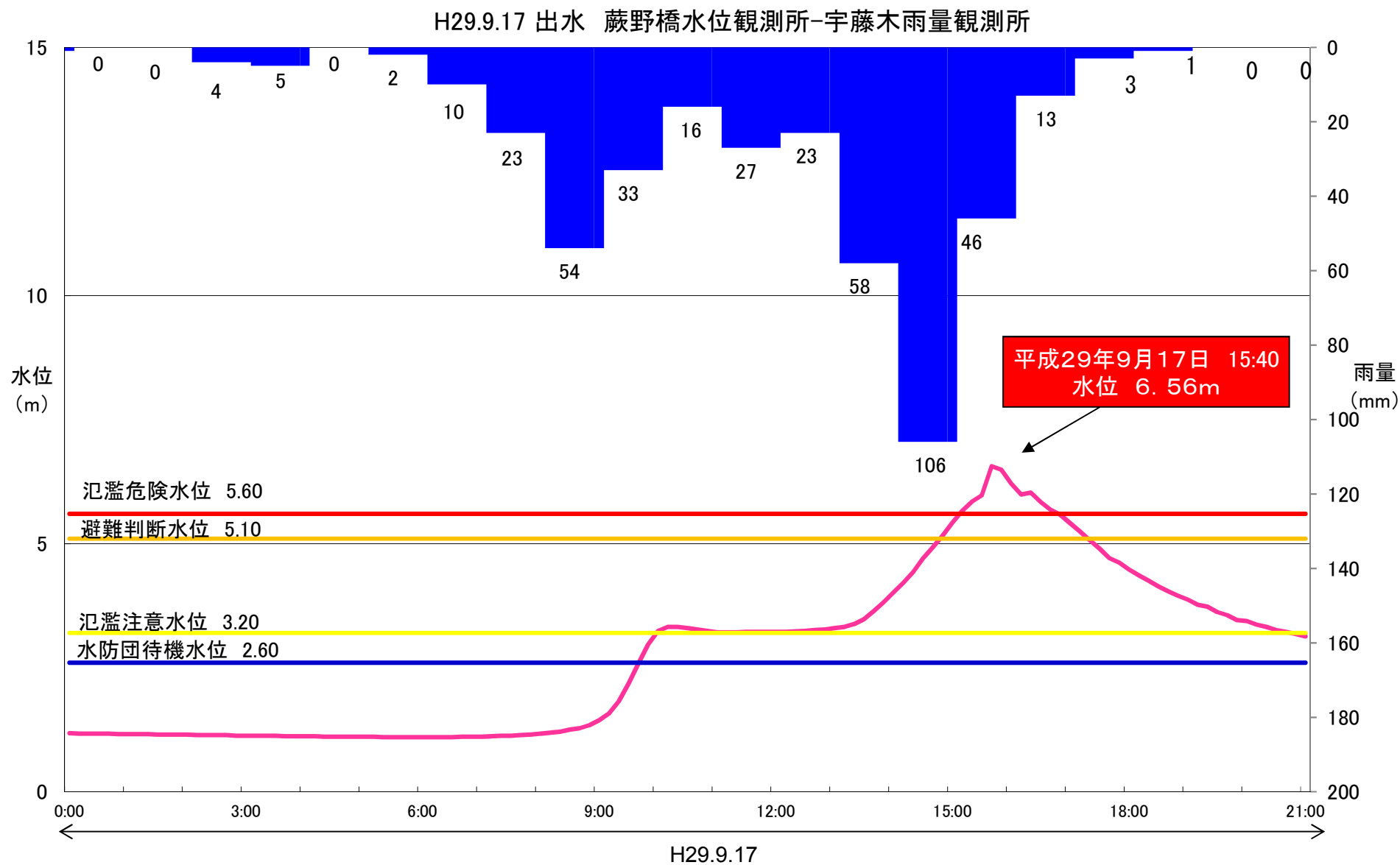
※本資料の数値は、速報値及び暫定値であるため、今後の調査で変わる可能性があります。

2. 水位の概要②（番匠川水系久留須川）



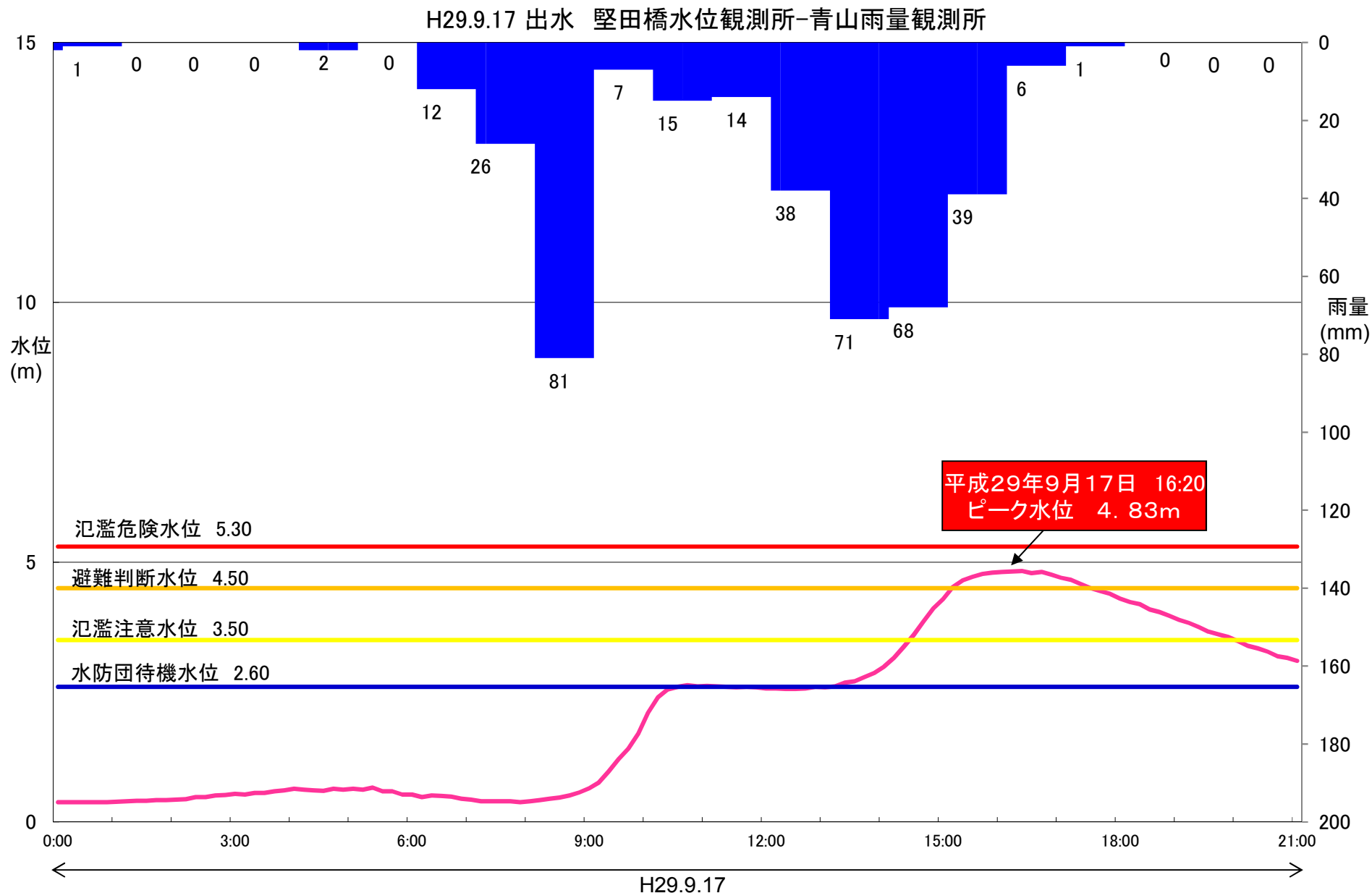
※本資料の数値は、速報値及び暫定値であるため、今後の調査で変わる可能性があります。

2. 水位の概要②（番匠川水系井崎川）



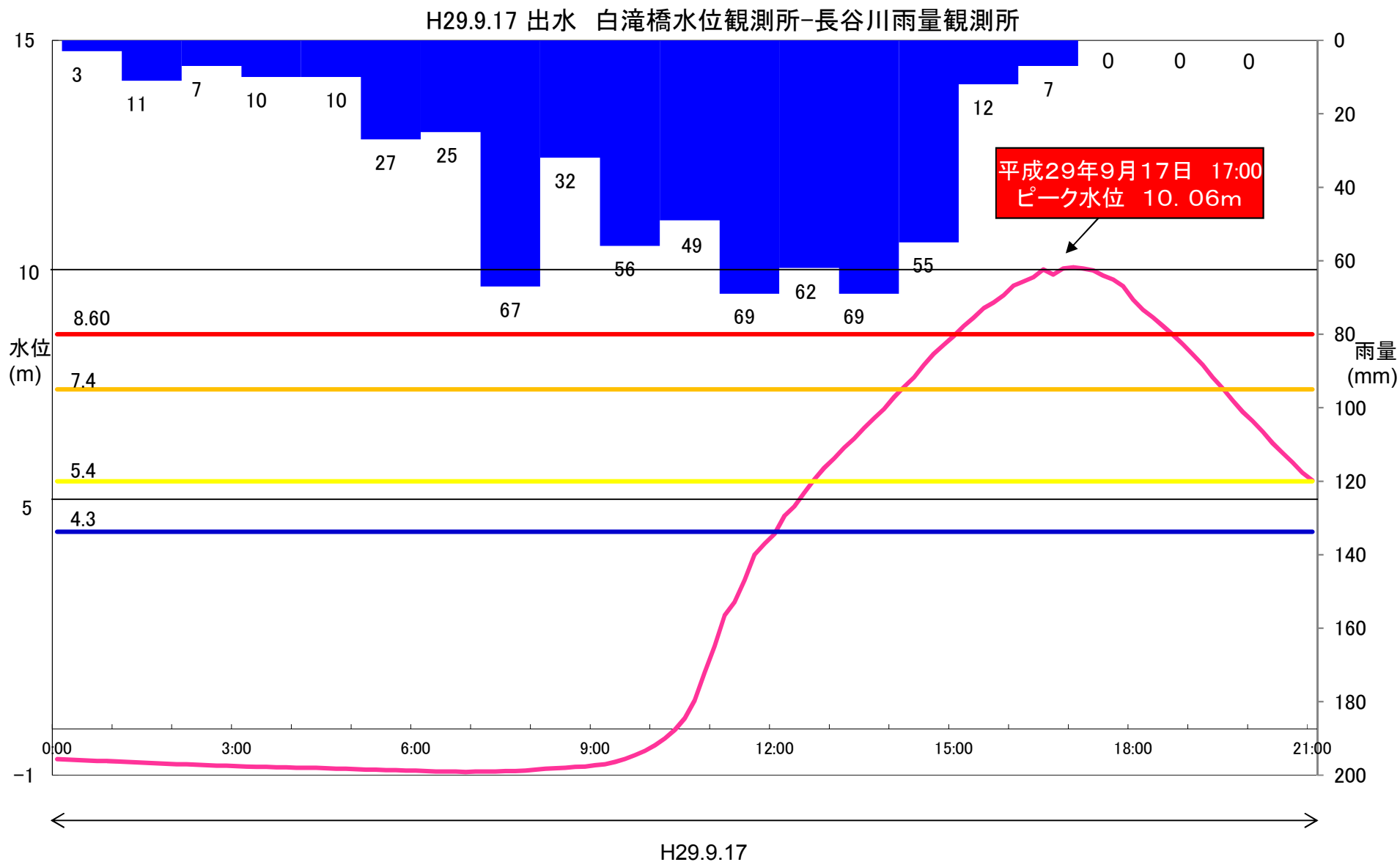
※本資料の数値は、速報値及び暫定値であるため、今後の調査で変わる可能性があります。

2. 水位の概要②（番匠川水系堅田川）



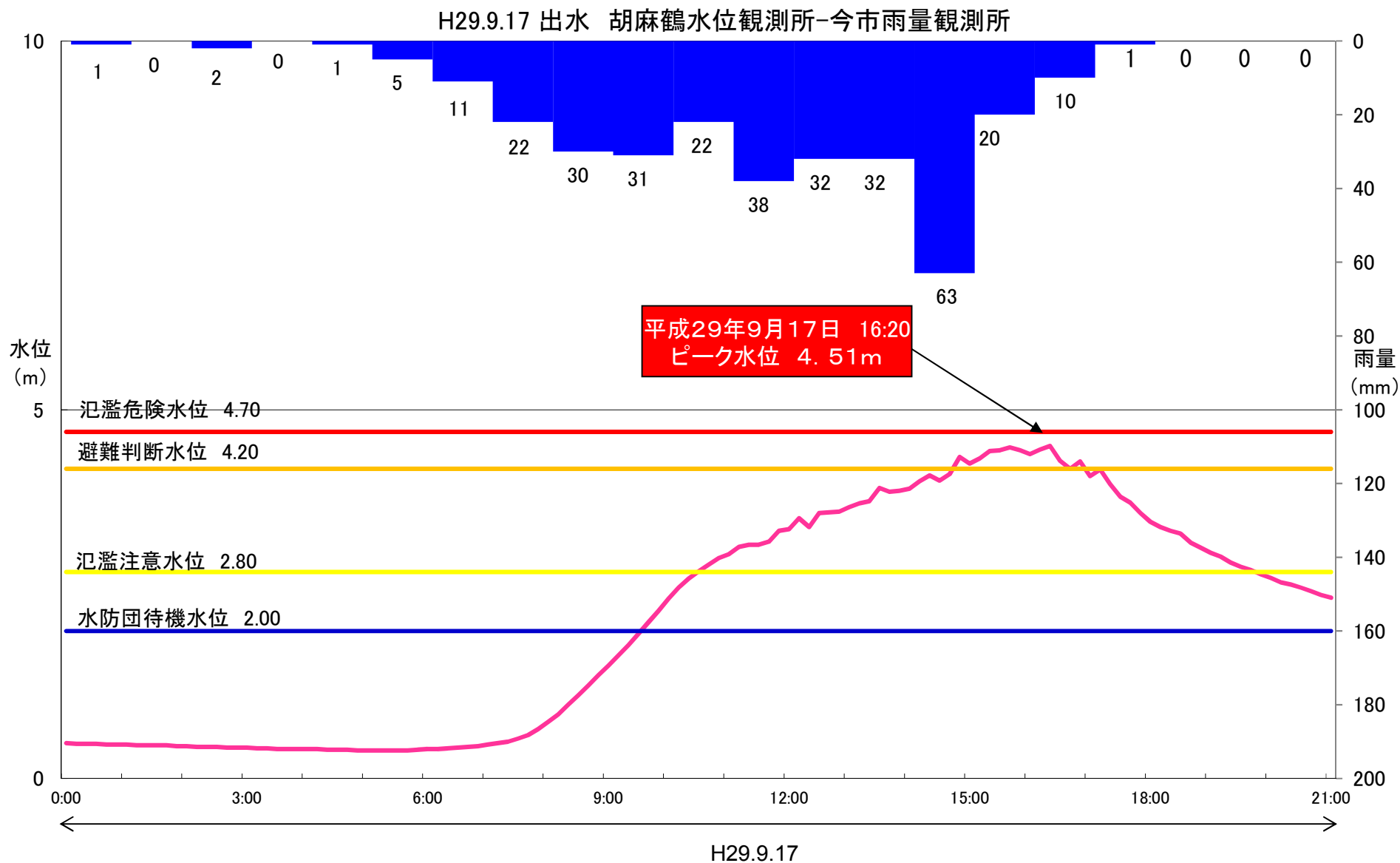
※本資料の数値は、速報値及び暫定値であるため、今後の調査で変わる可能性があります。

2. 水位の概要②（大野川水系大野川）



※本資料の数値は、速報値及び暫定値であるため、今後の調査で変わる可能性があります。

2. 水位の概要②（大分川水系七瀬川）



※本資料の数値は、速報値及び暫定値であるため、今後の調査で変わる可能性があります。

3. 被害の状況（番匠川）

※平成29年9月27日現在

平成29年9月17日 台風第18号 浸水状況及び河川管理施設の被災状況



3. 被害の状況（大野川）

平成29年9月17日 台風第18号 浸水状況及び河川管理施設の被災状況



※平成29年9月27日現在

3. 被害の状況 (大分川)

※平成29年9月27日現在

平成29年9月17日 台風第18号 浸水状況

賀来川左岸宮苑地区出水状況(9月17日)



七瀬川左岸木上地区浸水状況(9月17日)



大分川右岸宮崎地区浸水状況(9月17日)



七瀬川右岸光吉地区浸水状況(9月17日)

